



JEUGDIENST GLOBELINK

# BELEIDSNOCGA

## 2022-2025



**GLOBELINK**

.... jong globaal kabaal .....

DISCRIMINATION



ASK NE  
YOUR PLANE  
FOR YOU  
WHAT YOU CAN  
YOUR PLANE



ienst Globelink ge  
cht om mee te bouwen a  
eving. We leveren onze bi  
duurzame, solidaire en  
e vertrekken vanuit de  
en.  
ienst Globelink daagt jo  
open in maatschappelijk  
ame, mondiale invalshoek  
hun mening te for  
nemen.

dienst Globelink  
smatige aankak

*Cover en tekeningen: Wannes Daemen*

Een knalroze boot ligt aan wal te dobberen. De boot is waterdicht en heeft een sterke motor. Een enorme mast steekt er bovenuit met daaraan een groot zeil, wapperend in de wind.

Op dat zeil blinken de letters: **GLOBELINK**

De boot is klaar voor vertrek, maar moet alleen nog beslissen welke koers het de komende jaren zal varen. Een moeilijke opdracht, denken de **jongeren aan het roer**. Maar onze fundamenten zijn sterk. Geen golf te groot. En het bootje heeft de voorbije twee decennia heel wat 'vaar'digheden en **expertise** vergaard. We hebben een richting. De koers wordt gaandeweg bijgesteld. Met vertrouwen vertrekken we. Onze boot is **wendbaar** en strijdvaardig, steeds op zoek naar avontuur. Je hoeft maar te fluiten, daar is het al. We volgen de kustlijn en houden halt bij veilige havens. Toch verlangen we steeds weer opnieuw om nieuwe oorden te ontdekken. **Actie!**

In de oceaan dobberen ook grote schepen. Die grote schepen maken belangrijke beslissingen, die impact hebben op alles en iedereen. 'Niet zonder ons!', roepen de jongeren aan het roer. Ze geven tegenwind. Het Globelink-bootje port grote schepen aan. Met een scherpe punt op de boeg maken ze kleine gaatjes in de flanken. Zo zakken die kanjers iets dieper weg in het water, waardoor ze toegankelijk zijn voor onze boot. We helpen jongeren op het schip te springen zodat ze hun **stem** luid en duidelijk kunnen laten horen. Ze worden serieus genomen en zorgen voor een wijziging in de koers van die grote schepen. Als andere bootjes tegen de stroom in varen, surfen we graag mee op hun golven. **Structurele verandering.**

Het dek van de Globelink-boot is een grote vrijplaats: jongeren kunnen er elkaar **ontmoeten**. Ze **brainstormen** en zoeken samen naar alternatieven: hoe kunnen we al die grote schepen ertoe aanzetten om een duurzame, solidaire en rechtvaardige koers te varen? Het blijft niet bij dialoog. Jongeren **experimenteren** ook met actiemodellen. En de matrozen begeleiden maar al te graag deze processen.

Op onze boot piekt een gigantisch kraaiennest. Het steekt hoog uit, boven de zee. Er staat een immense **spotlight** op gericht. Het platform dient om jongeren te laten schitteren. Een megafoon, die zorgt voor een gigantische echo, doet de oceaan daveren. Jongeren hun **meningen zinderen na in de samenleving**.

Misschien nog wel het belangrijkste van allemaal: **iedereen is welkom** op onze boot. Jongeren kunnen even dag komen zeggen, of lange tijd meevaren. Iedereen krijgt ruimte om te spreken. Het kan er knetteren van onenigheid en debat. Een zee verlicht met vuurwerk. Alle stemmen worden meegenomen. Of het nu een luide gil is of een subtiele knipoog. We gaan er uitdrukkelijk naar op zoek. We varen heel de oceaan door en houden halt, overal waar jongeren zijn. Iedereen die **goesting** heeft, mag mee.

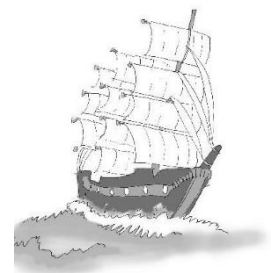
Bedankt aan al onze jongeren.

Bedankt aan de Raad van Bestuur, de Algemene Vergadering, het voltallige team.

Bedankt aan iedereen die mee het reilen en zeilen van het Globelink-schip bepaalt.

Het beleidsnotateam

Carmen, Ruth, Daphné, Mathijs



# Inhoudstafel

<b>1. Inleidend hoofdstuk</b> .....	<b>1</b>
1. Missie, visie en pedagogische basisprincipes .....	1
2. Kerntaken.....	2
3. Ontstaansgeschiedenis .....	2
4. Positionering en profilering .....	3
5. De beschrijving van het beleidsnotaproces .....	4
6. Organogram .....	5
<b>2. Ons doelstellingenkader</b> .....	<b>7</b>
SD 1. Globelink laat de stem van alle jongeren horen. ....	8
SD 2. Globelink begeleidt jongeren die goesting hebben om actie te ondernemen. ....	17
SD 3. Globelink bouwt bruggen tussen jongeren, beleidsmakers en stakeholders. ....	23
SD 4. Bij Globelink staan jongeren aan het roer van projecten én van de organisatie zelf. ....	29
<b>3. Samenwerkingen en netwerking</b> .....	<b>34</b>
<b>4. Het bereik van jeugddienst Globelink</b> .....	<b>38</b>
<b>5. Gelijkekansenbeleid</b> .....	<b>41</b>
<b>6. Jongeren hebben het recht op de stad</b> .....	<b>44</b>
<b>7. Impact COVID-19 op Globelink</b> .....	<b>46</b>
<b>8. Begroting en toelichting</b> .....	<b>48</b>

# 1. Inleidend hoofdstuk

## 1. Missie, visie en pedagogische basisprincipes

### Missie

Jeugddienst Globelink daagt jongeren uit om te streven naar een duurzame, solidaire en rechtvaardige wereld. We ontwikkelen bij hen kracht, kennis en goesting om bewuste keuzes te kunnen maken en deze actief uit te dragen.

### Visie

Jeugddienst Globelink gelooft resoluut in jongeren en hun kracht om mee te bouwen aan een democratische samenleving. **We leveren onze bijdrage in het realiseren van een** duurzame, solidaire en rechtvaardige wereld door te vertrekken vanuit de ideeën en acties van jongeren.

Jeugddienst Globelink daagt jongeren uit om zich te verdiepen in maatschappelijke thema's vanuit een duurzame, mondiale invalshoek. Ze zijn in staat over elk thema hun mening te formuleren en actie te ondernemen.

Jeugddienst Globelink kiest voluit voor een procesmatige aanpak waarin jongeren(groepen) een eigen parcours kunnen ontwikkelen.

Jongeren zijn de belangrijkste partners van Globelink. Ze dragen verantwoordelijkheid in de werking en het beleid van Jeugddienst Globelink. Hun mening doet er toe. We waarderen en respecteren hun eigenheid en stem. Op deze manier staan jongeren aan het roer van onze organisatie.

Jeugddienst Globelink vertrekt vanuit Educatie voor Duurzame Ontwikkeling. **We richten ons op het ontwikkelen van competenties bij jongeren om duurzame keuzes te maken die rekening houden met hun impact, nu en in de toekomst, voor onszelf en voor anderen, hier en elders in de wereld.** Onze focus ligt op HOE te denken en niet op WAT. Kennis en **systemdenken**, actiegerichtheid, betrokkenheid en waardeontwikkeling spelen een fundamentele rol in onze werking en onze educatie. In onze missie wordt dit vertaald als 'kracht, kennis en goesting'.

### Pedagogische basisprincipes

**Onze missie en visie worden gerealiseerd doorheen** verschillende projecten. Hierbij steunen we op enkele belangrijke pedagogische principes:

1. We stellen een leefwereldgerichte, flexibele en procesmatige aanpak voorop, om jongeren te ondersteunen in hun persoonlijk leerproces.
2. Vertrouwen in de kracht van jongeren is de motor van onze organisatie.
3. Participatie van jongeren is ons doel, middel en uitgangspunt.
4. Goesting, een systeemkritische aanpak en actieve betrokkenheid van jongeren vormen het vertrekpunt voor projecten.
5. Dromen en ideeën worden geconcretiseerd in effectieve en impactvolle acties.

## 1. Kerntaken

Jeugddienst Globelink **ontwikkelt, organiseert en begeleidt** heel wat projecten voor 16+'ers uit alle hoeken van Vlaanderen en Brussel. We stimuleren jongeren om na te denken over én deel te nemen aan de opbouw van een duurzame en rechtvaardige samenleving. We zijn een rasechte jeugdwerkorganisatie en gaan aan de slag met methodieken en werkvormen die uitdagend, plezant en groepsbindend zijn.

Wat we doen **begint en eindigt bij jongeren**. Met onze participatieve aanpak bereikten we tot nu toe jaarlijks meer dan 2200 jongeren en realiseerden we meer dan 15.000 deelnemersuren. Dit met projecten waarin jongeren aan het roer staan: zij bepalen thema's, methodes, acties en samenwerkingen. Het begint dus altijd bij jongeren, maar het eindigt voor Globelink ook bij hen: niet wij, maar de jongeren nemen het woord in Vlaanderen, Brussel, België én zelfs Europa.

Jaarlijks organiseren we een twintigtal projecten. Deze projecten zijn divers zowel qua thematische insteek en als methodiek. Met **KRAS** (zie p.16) gaan jaarlijks 625 jongeren in debat over een maatschappelijk thema, verspreid over meer dan 20 groepen over heel Vlaanderen en Brussel. Dit project zouden we niet kunnen realiseren zonder de honderd begeleiders die zich elk jaar opnieuw vrijwillig inzetten. Thema's die de laatste jaren aan bod kwamen, zijn: migratie, bezit, klimaat, identiteit en ongelijkheid. Met een resem andere **projecten** zoals Tous Aan Tafel (ontmoeting tussen nieuwkomers en niet zo nieuwkomers), Gamechangers (duurzame speelkansen), Let's Identify (gender en identiteit), SDG Caching (Brussel en SDG's), 9XXX Toeren (mobiliteit) en Vangst van de Dag (jongeren die de publieke ruimte vormgeven) gaan we langs bij jongeren in hun leefwereld. We denken na over wat anders kan in hun omgeving, hun eigen handelen en dagen hen uit om actie te ondernemen in de publieke ruimte. Bekijk [www.globelink.be](http://www.globelink.be) om de diversiteit van thema's, projecten en jongeren te ontdekken.

Jeugddienst Globelink staat bekend als **expertiseorganisatie** op vlak van participatieve procesbegeleiding met jongeren rond maatschappelijke thema's. We krijgen vele en diverse vragen over projectmatige samenwerkingen, maar evenzeer op het vlak van ondersteuning of het delen van expertise. We zoeken deze samenwerkingen ook zelf op. Samen met organisaties uit het jeugdwerk, Noord-Zuidbewegingen, cultuur- en milieubewegingen gaan we voor een samenwerking waarin we garanderen dat jongeren hun eigen zeg kunnen doen, zonder dat ze een standpunt opgelegd krijgen. Deze samenwerking moet voor alle spelers duurzame leerkanalen bieden, qua doelgroep, thema en methodologie.

## 2. Ontstaansgeschiedenis

Jeugddienst Globelink ontstond begin 2000 uit een fusie van Jongeren en de Wereld en Oxfam-Wereldwinkels Jongerenservice. Door de decreetwijziging op het landelijk jeugdwerk besloten beide organisaties hun krachten te bundelen om hun aanbod rond ontwikkelingseducatie uit te breiden en te diversifiëren. Er werd ruimte gecreëerd om te experimenteren met nieuwe doelgroepen en dynamieken. Dat experimentele karakter is nooit uit het DNA van de organisatie verdwenen. Tegelijk kreeg ook het procesmatig werken met jongeren voorrang en kwam er een stevige doelgroepverbreding waardoor we niet enkel meer de verbaal sterke jongeren bereikten, maar jaar na jaar meer diversiteit verkregen in de stemmen van jongeren.

Jeugddienst Globelink coördineerde in de jaren 2004 tot 2006 'Verdraai De Wereld': het gezamenlijk jaarthema van 10 jeugdbewegingen in samenwerking met ngo's en milieuorganisaties. Hierop volgend was jeugddienst Globelink de organisator en bezieler van het Platform 'Verdraai De Wereld'. Dit dynamisch lerend netwerk waar jongeren, vrijwilligers en beroepskrachten elkaar ontmoeten en

inspireren rond participatief werken en duurzame thema's draagt niet meer dezelfde naam, maar krijgt in deze Beleidsnota de term Grenzeloos Jeugdwerk (zie p.10) mee.

Doorheen de voorbije beleidsperiodes is jeugddienst Globelink verder gegroeid tot de dynamische, actiegerichte jongerenorganisatie die ze nu is. Jongeren laten hun stem horen in de publieke ruimtes die onze samenleving rijk is. Globelink verdiepte zich als expertiseorganisatie in participatieve procesbegeleiding met jongeren rond maatschappelijke duurzame thema's.

Beide bewegingen van actie en expertise opbouwen versterken elkaar. We kiezen dan ook expliciet in deze Beleidsnota om de twee pistes te blijven ontwikkelen.

### 3. Positionering en profilering

Jeugddienst Globelink is uniek in het uitvoeren van haar kerntaken in het jeugdwerklandschap, zowel door de **thema's** waarrond we werken als onze **participatieve werkwijze**. Als jeugddienst zijn onze keuzes gericht op het maatschappelijk belang, het actie voeren in de publieke ruimte en het versterken en het uitdragen van de stem van jongeren.

We bekijken maatschappelijke thema's steeds vanuit een mondiaal perspectief. Daarom implementeren we **internationaal gedragen denkkaders** in onze projecten en dagen we die denkkaders uit. Zo werkten we de voorbije beleidsperiode uitgebreid rond de Sustainable Development Goals (SDG's). Nog meer dan anders focussen we in de komende beleidsperiode op de Universele Verklaring van de Rechten van de Mens, het klimaatakkoord van Parijs en het Internationaal Verdrag inzake de Rechten van het Kind. Waarom? Kort en bondig: omdat het nodig is.

Door deze keuzes zijn we ook buiten de jeugdwerksector een unieke speler. Als het gaat over maatschappelijke thema's met een mondiale invalshoek en duurzame ontwikkeling, is jeugddienst Globelink één van de weinige organisaties die jongeren in de vrije tijd benadert. Zo zien we dat ngo's en milieuorganisaties steeds minder investeren in het buitenschools bereik van jongeren. Met Globelink zijn we er echter van overtuigd dat de wegen naar een andere wereld hobbelig, ongewoon, **experimenteel**, van onderuit gedragen moeten zijn en dat jongeren hierin een cruciale rol spelen, en dat de vrije tijd van jongeren hierin een belangrijke rol speelt.

Typerend is dat we bij het behandelen van elk thema **diverse standpunten** aan bod laten komen. Ook en vooral die standpunten die in debatten vaak te weinig besproken worden. Deze diversiteit ervaren we als een verrijking voor onze projecten en vormen een onderdeel van het proces. Jongeren worden zo geconfronteerd met hun eigen waarden, emoties en overtuigingen en die van anderen.

Doordat we jongeren uitdagen om met een brede blik naar de wereld te kijken, versterken we hun kritisch bewustzijn. We vertrekken vanuit het maatschappelijk belang om met hen dingen in beweging te zetten. Om te komen tot een visie over hoe we onze samenleving het best en meest duurzaam kunnen organiseren, gaan we bewust aan de slag met georganiseerde meningsverschillen. Onze werking is met andere woorden **politiserend**.

We gaan geen onderwerpen en/of meningen uit de weg. Elk thema kunnen en willen we vertalen op maat van jongeren. Complexe inhoud maken we zichtbaar en verteerbaar door deze te koppelen aan aspecten van hun eigen leven. Zo creëren we **betrokkenheid** met maatschappelijke thema's, duurzaamheid en de samenleving. We willen samen met diverse jongeren kennis verzamelen, inzichten in complexe systemen verkrijgen, door verschillende brillen kijken, engagement en eigenaarschap ontwikkelen om uiteindelijk zelf in **actie** te schieten.

#### 4. De beschrijving van het beleidsnotaproces

Het proces dat aan deze beleidsnota vooraf ging, was doordrongen van participatie. De veelvuldige inbreng van jongeren, medewerkers, begeleiders, bestuurders en stakeholders zijn de bouwstenen van deze beleidsnota en van de toekomst van Globelink.

Deze centrale **onderzoeksvragen** werden op de vooravond van ons democratische beleidsnotaproces afgebakend:

1. Welk soort projecten wil Globelink samen met jongeren opstarten? Met welke methodieken en werkvormen willen wij aan de slag?
2. Welk soort organisatie wil Globelink zijn voor jongeren, teamleden, bestuursorganen en iedereen die ooit met onze jeugdwerkorganisatie in contact komt?
3. In welke richting moet onze samenleving uitgaan? Aan welke samenleving wil Globelink als middenveldorganisatie bijdragen?

Ons beleidsnotaproces begon in het voorjaar van 2019 met het opstarten van **De TIEN**. Deze groep bestond uit een gezonde mix van jongeren die al eens deelnamen aan één of meer projecten van Globelink en jongeren actief in het brede jeugdwerklandschap. Hun rol in dit proces was om op regelmatige basis input te geven en te dromen over de toekomst van Globelink. Naast De TIEN startten we terzelfdertijd met **De Projectontwikkelaars**: een groep jongeren die kritische feedback gaf op onze bestaande projecten én zelf vele nieuwe projecten ontwikkelden die u ons doelstellingenkader (hoofdstuk 2) zult terug vinden.

Parallel aan deze twee jongerentrajecten, gingen **De Procesbewakers** aan de slag. De Procesbewakers bestonden uit leden van de Raad van Bestuur, de Algemene Vergadering, het team en enkele experts uit ons netwerk (Pulse Transitienetwerk, YOUCA vzw, OVAM). Zij hielden heel het beleidsproces nauwkeurig in de gaten en zorgden er voor dat de overgang van de onderzoeksfase naar analysefase telkens vlot verliep.

We deden zowel een intern als een extern onderzoek en daaropvolgende analyse. De **interne analyse** werd gemaakt op basis van jongerenbevragingen enerzijds, en een doorlichting via Quickscans anderzijds. De jongerenbevragingen focusten zich zowel op projectevaluatie als op toekomstvisie. De Quickscan bestaat uit 13 domeinen waarop alle teamleden de organisatie konden scoren. Eén beleidsdomein dat prominent naar voor kwam én waar we in de beleidsperiode 2022-2025 verder op zullen inzetten is 'samenwerking met anderen'. Daarnaast waren er drie belangrijke aandachtspunten: 'deskundigheidsbevordering', 'een maatschappijgericht aanbod' en 'doorlichting en evaluatie'. Deze werden uitgebreid doorgesproken en meegenomen in het verdere proces.

Doorheen onze **externe analyse** kregen we meer zicht op hoe bepaalde stakeholders naar Globelink als organisatie kijken en op mogelijke toekomstige uitdagingen. We selecteerden 8 betrokken sleutelfiguren en inspirerende stakeholders voor een diepte-interview. Het was een gevarieerd publiek: vrijwilligers, jongeren, leerkrachten, jeugdconsulenten en mensen uit ons netwerk. Daarnaast werden ook heel wat korte interviewtjes gedaan met jongeren, op verschillende sessies en op onze Eindejaarsconferentie. Op teamdagen werd een grondige bevraging gedaan rond profilering van Globelink naar buiten toe. Vervolgens werden bepaalde onderwerpen diepgaand besproken. Er werd ook diepgaand gereflecteerd over het DNA van Globelink, aan de hand van de reflectietool van de Ambassade. Hier werden belangrijke conclusies gevormd, die meegenomen werden in het vervolg van dit proces.



In de **omgevingsanalyse** doken we de literatuur in, op zoek naar trends in de samenleving. Zowel de teamleden, bestuursleden als jongeren werden hierin op verschillende momenten betrokken. De literatuur bestond uit artikelen enerzijds, maar ook levende bronnen en eigen observaties. Teamleden hielden een bepaalde periode een logboek bij, waar we nadien omgevingstrends uit filterden. Er vond ook een netwerkoefening plaats, waarin we zochten naar interessante samenwerkingspartners voor komende beleidsperiode.

In de zomer van 2020 werden **vier Zomeravonden** georganiseerd. Elke inspiratieavond handelde rond één van deze vier centrale thema's die duidelijk naar boven kwamen doorheen het tot dan toe gelopen proces: **actie, experiment, intersectionaliteit** en **groei & ontwikkeling**. Elke zomeravond werd georganiseerd en begeleid door een trio: een jongere, een teamlid en een lid van de Raad van Bestuur. Jongeren en externen (uit organisaties die expertise hebben rond het specifieke thema) waren aanwezig.

Na **goedkeuring van het doelstellingenkader** door de procesbewakers en De TIEN, schreven we verder aan de acties en indicatoren. Op geregelde tijdstippen in het najaar werd aan het team, de Raad van Bestuur en de Algemene Vergadering gevraagd om hun inspiratie en kritische blik in te brengen. De Algemene Vergadering en de Raad van Bestuur lazen de definitieve versie van de beleidsnota en gaven feedback. Door onze jongeren in onze bestuursorganen, kregen we zo ook in de eindsprint nog een finale, kritische, jeugdige blik op ons toekomstplan.

De **Algemene Vergadering** stemde deze beleidsnota goed op donderdag 10 december 2020.

## 5. Organogram

### **De Algemene Vergadering**

De Algemene Vergadering is, zoals omschreven in de statuten, het soevereine beleidsorgaan. De Algemene Vergadering is verantwoordelijk voor: het uittekenen van de beleidslijnen, het aanstellen en ontslaan van de bestuurders, het goedkeuren van de rekeningen en de jaarverslagen, het wijzigen van de statuten, het ontbinden van de vereniging en het toetreden en uitsluiten van leden. De helft van de leden van de Algemene Vergadering bestaat uit -25 jarigen.

### **De Raad van Bestuur**

De Raad van Bestuur is verantwoordelijk voor het uitvoeren van het door de Algemene Vergadering bepaalde beleid. De Raad van Bestuur geeft voldoende oriëntering, impulsen en informatie zodat de Algemene Vergadering op een goede manier een beleid kan uitstippelen. De Raad van Bestuur is verantwoordelijk voor het voeren van het dagelijks beleid, het aanwerven en ontslaan van personeelsleden, het financieel beleid en het beheer van de vereniging. Tegen 2023 wil Globelink minimum 30% jongeren tussen de 16 en 26 jaar in de Raad van Bestuur. Tegen 2025 voeren we dat quotum op naar 50%.

### **Het Dagelijks Bestuur**

Het Dagelijks Bestuur bestaat uit de voorzitter, een bestuurder en de coördinator van Globelink. Zij bereiden de vergaderingen van de Raad van Bestuur voor. Het is een klankbord voor de coördinator en kan in bepaalde dringende gevallen beslissingen nemen die door de Raad van Bestuur bij de eerstvolgende bijeenkomst bekrachtigd worden.

## Het team

Het team is het belangrijkste kapitaal van Jeugddienst Globelink. Het speelt een cruciale rol in de realisatie van de doelstellingen. Tussen het team en de Raad van Bestuur is er een systematische afstemming: er is steeds – naast de coördinator – een teamlid aanwezig op de vergaderingen van de Raad van Bestuur en jaarlijks wordt een gemeenschappelijke beleidsdag georganiseerd.

Het team komt maandelijks samen. Daarnaast zijn er wekelijkse of tweewekelijkse overlegmomenten op projectniveau tussen de betrokken teamleden. Het team bestaat uit educatieve medewerkers, een coördinator en een halftijdse administratieve en logistieke kracht.

## De Projectontwikkelaars en Stuurgroep

Met De Projectontwikkelaars en de Stuurgroep (voor beide zie p.30) geven jongeren het team van Globelink richting in de ontwikkeling van projecten, in themakeuzes en in samenwerkingen. **De Projectontwikkelaars** zijn een diverse groep jongeren die de uitdaging aangaan om projecten uit te werken voor Globelink. De enige voorwaarde is dat deze moeten passen binnen de visie en missie van Globelink, zodat wij de projecten daadwerkelijk kunnen uitvoeren. Tijdens verschillende bijeenkomsten buigen de projectontwikkelaars zich over samenwerkingen, thema's en/of concrete projectideeën. **De stuurgroep** van Globelink volgt de actualiteit, en dan vooral, wat er leeft bij jongeren. Deze groep bekijkt de lopende projecten van Globelink en bevraagt andere jongeren in functie van de thema's en ondersteunende acties die ze naar voor schuiven. Deze stuurgroep brengt al deze informatie samen en speelt dit door naar het team, om ons zo het vuur aan de schenen te leggen. Met deze thema's gaan we aan de slag binnen projecten. Daarnaast moedigen deze jongeren ons ook aan om in te spelen op/aanwezig te zijn bij jongerenprotestacties. Op die manier geven ze ons en het volledige jeugdwerk een schop onder de kont. De stuurgroep heeft een open en veranderlijke consistentie. Jongeren zijn sowieso actief in de bestuursorganen van Globelink. De stem van alle leden in de bestuursorganen is evenwaardig, ongeacht leeftijd, gender, kennis of ervaring.

## 2. Ons doelstellingenkader

### **SD 1. Globelink laat de stem van alle jongeren horen.**

OD 1. Globelink geeft alle jongeren ruimte om te spreken.

OD 2. Globelink reikt jongeren handvaten aan om hun visie op een duurzame, solidaire en rechtvaardige wereld aan te scherpen door een grote diversiteit aan meningen aan bod te laten komen.

OD 3. Globelink ondersteunt jongeren om hun stem in de samenleving te laten weerklinken.

### **SD 2. Globelink begeleidt jongeren die goesting hebben om actie te ondernemen.**

OD 1. Jongeren stappen naar Globelink met een droom of specifiek actie-idee om deze om te zetten in de praktijk.

OD 2. Globelink daagt jongeren uit om actie te ondernemen.

OD 3. Globelink experimenteert samen met jongeren met actiemodellen in de publieke ruimte.

### **SD 3. Globelink bouwt bruggen tussen jongeren, beleidsmakers en stakeholders.**

OD 1. Globelink initieert op lokaal niveau dialoog en ontmoeting rond duurzaamheid en sociale actie.

OD 2. Globelink initieert op bovenlokaal niveau dialoog en ontmoeting rond duurzaamheid en sociale actie.

OD 3. Globelink is een toegankelijke expertiseorganisatie in participatie met jongeren rond duurzaamheid en sociale actie.

### **SD 4. Bij Globelink staan jongeren aan het roer van projecten én van de organisatie zelf.**

OD 1. Jongeren zijn onze belangrijkste partners, zowel in de werking als in het beleid. We creëren onze expertise samen met jongeren.

OD 2. Globelink vindt zichzelf continu heruit door in te zetten op reflectie en evaluatie.

OD 3. Globelink is een veerkrachtige organisatie die samen met jongeren kort op de bal speelt. We spelen duurzaam en enthousiast in op de uitdagingen van het moment.

OD 4. Jongeren en teamleden vinden in Globelink een plaats waar ze onbevooroordeeld kunnen werken.

## SD 1. Globelink laat de stem van alle jongeren horen.

Globelink is een broedplaats waar alle jongeren welkom zijn. Waar jongeren hun visie op de maatschappij kunnen aanscherpen. Waar jongeren meningen kunnen uitwisselen en delen met de samenleving. In deze eerste doelstelling focussen we graag op hoe we ervoor zorgen dat alle jongeren welkom zijn en hoe we de **stem van alle jongeren laten weerklinken in de samenleving**.

De stem van alle jongeren laten horen, wil in de eerste plaats zeggen dat we luisteren naar de stem van alle jongeren. Wij doen dit door hen breed te bevragen, door verschillende stemmen naast elkaar te plaatsen en door complementaire samenwerkingen aan te gaan. Globelink kiest ervoor om in te zetten op **representativiteit** in de organisatie, op participatieve methodieken en op verschillende samenwerkingen. Binnen die samenwerking werken we met doelgroepgerichte partners, om zo een diverse groep jongeren te bereiken (zie hoofdstuk Samenwerkingen en netwerking, p.34). Zelf hebben we maar één doelgroep voor ogen, namelijk jongeren.

Doorheen dit luisteren vinden we het belangrijk dat verschillende meningen een plaats krijgen. Door jongeren samen te zetten, dagen we hen uit om in dialoog te gaan en op die manier hun eigen visie te ontwikkelen. Loopt de mening van jongeren gelijk? Super, over tot actie! Stroken ze niet of botsen ze zelfs? Ook goed! Op die manier verbreden we onze eigen denkkaders en dagen we ze uit. We waarderen en respecteren de eigenheid en de stem van iedere jongere. Uit dit **georganiseerde meningsverschil** ontstaat automatisch een (actiegerichte) dialoog en ontwikkelen kritische burgers zichzelf. Globelink ondersteunt jongeren in die ontwikkeling door onder andere mogelijke handvaten aan te reiken om hun mening aan te scherpen om nog meer duurzame, solidaire en rechtvaardige keuzes te maken.

Als organisatie begeef je je in de samenleving en heb je daar automatisch invloed op. Via het samenbrengen van jongeren rond een gemeenschappelijk doel willen we **impact uitoefenen op de samenleving**. We willen hen in verschillende projecten helpen om hun stem te laten weerklinken, vertrekkende vanuit hun krachten. Ook als jongeren rond een maatschappelijk thema de straat optrekken, als nieuwe jongerenbewegingen ontstaan,... spelen we graag in op deze dynamieken. Globelink is als het ware een **luidspreker** voor de mening van jongeren. Zowel binnen het jeugdwerklandschap als daarbuiten geven we als organisatie stroomstoten waardoor jongeren hun stem in de samenleving nazindert. Zowel offline als online nemen jongeren ruimte in en worden ze zich bewust van de waarde van hun stem en de mogelijke impact die zij kunnen genereren.

Globelink werkt al jaren rond **duurzaamheid**. Duurzaamheid gaat voor Globelink over een evenwicht tussen verschillende aspecten: economie, ecologie en het sociale. Bij duurzaamheid staat systeemdenken steeds centraal: het bewustzijn dat elke handeling een impact heeft op jou, op anderen, hier en elders, nu en later. Doorheen de jaren hebben we geleerd dat mensen duurzaamheid voornamelijk vanuit een ecologische invalshoek bekijken. Wij streven naar een solidaire, rechtvaardige en duurzame wereld en kiezen er bijgevolg voor om in deze beleidsnota sociale en duurzaamheidsthema's/acties samen te benoemen. Het ene kan niet zonder het andere en wij leggen graag de nadruk op beide.

## **OD 1. Globelink geeft alle jongeren ruimte om te spreken.**

**Actie 1.1.1.** Globelink ontwikkelt continu participatieve methodieken om de stem van alle jongeren te (laten) horen.

### *Indicatoren*

- Globelink bezit een groot gamma aan diverse methodieken om de stem van alle jongeren te (laten) horen. In deze methodieken staat jongeren hun visie op de transitie naar een sociaal rechtvaardige en duurzame samenleving steeds centraal. Deze methodieken zijn flexibel om zowel in georganiseerd verband als met individuele jongeren in de publieke ruimte te gebruiken.
- Globelink erkent de participatieve methodieken die ze doorheen de jaren ontwikkelde door bij elke sessie van ieder project een draaiboek uit te werken. Op die manier blijven we deze methodieken verfijnen en komen er steeds nieuwe bij. De bestaande **methodiekendatabase** wordt continu aangevuld en aangepast. Jaarlijks wordt deze geëvalueerd.
- Doorheen de beleidsnota experimenteert Globelink met 3 nieuwe participatieve methodieken om de stem van diverse jongeren te horen. Hierbij wordt rekening gehouden met mogelijke uitsluitingsmechanismen zoals bijvoorbeeld taalvaardigheid, creativiteit en kennis.
- Globelink vertrekt vanuit de kracht en de talenten van jongeren bij de ontwikkeling van nieuwe methodieken (zie jongerenbevragingen 4.2.2., p.31).
- Met het actiemodel **Vangst van de Dag** trekt Globelink doorheen het land, naar publieke plaatsen, daar waar jongeren zijn. Jaarlijks organiseert Globelink 3 verschillende contactmomenten in de publieke ruimte die vrijblijvend kunnen resulteren in een verdiepend traject. We bereiken hiermee 60 jongeren en realiseren 240 deelnemersuren.

*Met onze **Vangst van de Dag** moedigen we jongeren aan om hun dromen, ideeën en acties uit te spreken, vorm te geven en te delen met hun omgeving. We creëren fysieke en mentale ruimte door mobiel in een stad aanwezig te zijn, daar waar jongeren zijn. Met een mobiele installatie en uitwisselingsmethodiek willen we doorheen de beleidsperiode in alle provincies langs geweest zijn.*

- Globelink organiseert jaarlijks het project **Fundament** waarbij we jongerengroepen uitdagen om met openheid, durf en respect met elkaar in gesprek te gaan. Globelink bereikt hiermee jaarlijks 30 jongeren en 210 deelnemersuren.

*Met het project **Fundament** daagt Globelink jongerengroepen uit tot zelfreflectie en debat. Hoe zit het met democratie in jongeren hun lokale werking? Welke stemmen worden gehoord wanneer er beslissingen gemaakt worden? Wordt er geluisterd naar nee-stemmen, andere perspectieven en alternatieve ideeën? We dagen de meerderheidsstemmen uit en verbreken de consensus die soms verblindend kan zijn. Harmonie wordt te vaak gezien als gelijkgestemdheid. Een belangrijke uiting van respect is net dat het verschil mag blijven bestaan. Lokale jongerengroepen gaan aan de slag met de methodiek van Diepe Democratie. Ze halen eruit wat zij belangrijk vinden, vertalen dit naar hun werking en gaan hiermee verder aan de slag. Globelink bundelt de verschillende verhalen van de jongerengroepen en verspreidt dit in het eigen netwerk.*

**Actie 1.1.2.** Globelink verbindt jongeren met diverse achtergronden, vanuit hun gezamenlijke uitdagingen, rond sociale en duurzaamheidsthema's, met elkaar.

#### Indicatoren

- In de beleidsfiches wordt bij elk startend project een rekruteringsplan opgesteld. Hierin zoekt Globelink standaard naar jongeren(groepen) met verschillende achtergronden: stedelijke of landelijke contexten, diverse religies, seksualiteit, gender, verschillende kansen,... We trachten een diversiteit aan jongeren te bereiken, zonder te focussen op één specifieke doelgroep.
- Onder de noemer **Grenzeloos Jeugdwerk** brengen we jaarlijks jongerengroepen samen die een gemeenschappelijke uitdaging delen. We begeleiden hen, zowel fysiek als online, om lokale maatschappelijke uitdagingen aan te pakken. We bereiken hier jaarlijks 40 jongeren mee en realiseren 240 deelnemersuren.

*Met het project **Grenzeloos Jeugdwerk** vertrekken we vanuit het idee dat jongeren op verschillende plaatsen met gelijkaardige maatschappelijke uitdagingen geconfronteerd worden. We geloven er sterk in dat als we jongerengroepen met elkaar kunnen verbinden, ze elkaar kritisch kunnen bevragen, inspireren, motiveren en versterken. Tijdens de COVID-19-crisis experimenteerden we met ontmoeting over jeugdwerk grenzen, stadsgrenzen en organisatiegrenzen heen en voelden we de nood aan uitwisseling. Graag zetten we dit idee verder in de komende beleidsperiode met lokale uitdagingen. Binnen dit project doorbreken jongeren zowel fysieke als mentale grenzen (stedelijk-ruraal, afkomst, scholing, taalgrenzen, landsgrenzen,...). Dit project kan in een lokale actie resulteren. Een voorbeeld uit het verleden is *Tous aan Tafel: duurzame kook- en eetmomenten voor jongeren met en zonder migratieachtergrond, om polarisering tegen te gaan. Deze avonden vertrekken vanuit een focus op ontmoeting en verhalen.**

**Actie 1.1.3.** Globelink ontwikkelt een methode om continu op te volgen hoe divers en inclusief onze projecten zijn.

#### Indicatoren

- Globelink ontwikkelt in 2022 een **Inclusiescan** om per project op te volgen welke stemmen aan bod komen in projecten en ruimte krijgen om te spreken. Deze scan wordt doorheen de beleidsperiode getest.
- In 2024 wordt het gebruik van deze scan grondig geëvalueerd. Indien nodig wordt de scan aangepast zodat deze in de daaropvolgende jaren gebruiksvriendelijk is en correct gegevens helpt verzamelen.
- Globelink analyseert jaarlijks de verzamelde gegevens om een zicht te krijgen op de verscheidenheid in de stemmen die aan bod komen in projecten. Deze analyse vormt de basis voor rekrutering en is een richtlijn voor vormgeving van projecten en structuren in het daaropvolgende jaar.

	VTE	Personeelskosten	Werkingskosten	Totaal uitgaven	Inkomsten
<b>Vangst van de dag</b>	0,2	11346,958	425	11771,958	150
<b>Fundament</b>	0,15	8510,2185	425	8935,2185	250
<b>Grenzeloos Jeugdwerk</b>	0,2	11346,958	805	12151,958	15 000
<b>Inclusiescan</b>	0.05	2836,74	0	2836,74	0
<b>Totaal OD 1.1</b>	<b>0,60</b>	<b>34040,87</b>	<b>1655</b>	<b>35695,87</b>	<b>15 500</b>

**OD 2. Globelink reikt jongeren handvaten aan om hun visie op een duurzame, solidaire en rechtvaardige wereld aan te scherpen door een grote diversiteit aan meningen aan bod te laten komen.**

**Actie 1.2.1.** Globelink organiseert jaarlijks het rollen- en discussiespel KRAS voor een grote en diverse groep jongeren.

- Globelink organiseert jaarlijks het project KRAS met 20 à 25 KRAS-groepen in Vlaanderen en Brussel en bereikt hiermee 625 jongeren en 6750 deelnemersuren.

*KRAS is een schooloverschrijdend discussie- en rollenspel in de vrije tijd voor alle 16+'ers over heel Vlaanderen en Brussel. Door te werken via allerlei onderwijsstructuren (gemeenschaps-, katholiek-, steineronderwijs,...), via leerkrachten (KRAS-begeleiders) en verschillende studierichtingen (BSO, TSO, ASO) bereiken we een divers publiek en we laten diverse jongeren hun stem horen en versterken. KRAS biedt jongeren de kans om hun onversneden mening te vormen en KRASse uitspraken op de wereld los te laten. Jaarlijks wordt een thema naar voor geschoven, waarbij de mondiale en systeemkritische dimensie centraal staat. Doorheen het KRAS-project verdiepen jongeren zich in thema's via rollenspelen. Ze leren na te denken vanuit een specifiek standpunt en de belangen van deze rol te vertegenwoordigen. Met opgedane kennis kunnen ze nadien scherper hun eigen mening onder woorden brengen. KRAS laat zowel in de thema's, in de rollen als in de deelnemers een diversiteit aan stemmen aan bod komen.*

*De uitleg van het volledige project kun je lezen op pagina 16.*



*Het KRAS-project wordt gemaakt voor en door jongeren. Jongeren opereren dus ook achter de schermen! Ze geven het jaarthema mee vorm (zie actie 1.2.2., p.12), zorgen ervoor dat de stem van de vele KRAS-jongeren een podium krijgt en zetten deze stem extra in de verf door meningen breed te verspreiden. De jongeren die de touwtjes in handen hebben achter de schermen van KRAS fungeren onder de naam **KRAS Deluxe**.*

- Globelink onderneemt stappen om met het KRAS-project een nog diversere groep jongeren te bereiken. Tot nu bereiken we in de eerste plaats scholieren uit het TSO en ASO. Hiervoor gaan we aan de slag met een onderzoeksgroep bestaande uit stakeholders en een test KRAS-groep. *Gedurende het eerste jaar van deze beleidsperiode (2022) focussen we ons op onderzoek en experiment. We zetten stakeholders, die expertise hebben in het werken met verschillende groepen jongeren (OKAN, BUSO, methodescholen,...), rond tafel om te onderzoeken hoe we het KRAS-project kunnen verbreden. We nodigen ook themagewijs stakeholders uit, die expertise hebben in het aanbrengen van specifieke thema's bij diverse groepen jongeren. We starten een test KRAS-groep op, waarbij we verschillende scholen bij elkaar zetten en trekken hier conclusies uit. Vanuit dit proces verandert de KRAS-methodiek automatisch mee: we proberen in te spelen op de noden van deze leerlingen (via tolken, via reportages, via alternatieve debatmethodieken,...) aan de hand van de informatie die we aangereikt krijgen tijdens dit proces. Na dit omschakelingsjaar willen we ons de laatste twee jaar van de beleidsperiode (2024-2025) focussen op de implementatie van deze kennis in alle bestaande KRAS-groepen.*
- We organiseren jaarlijks twee denkmomenten om te evalueren waar we staan in dit traject. We formuleren ook verdere acties voor het volgende jaar en concretiseren die. Tegen 2025 streven we ernaar om met KRAS een nog meer diverse groep jongeren te bereiken.

**Actie 1.2.2.** Globelink zet de verschillende meningen van jongeren naast elkaar. Jongeren debatteren erover en brengen elkaars ideeën in lijn met een gezamenlijke actie/product.

#### Indicatoren

- Jeugddienst Globelink ontwikkelt jaarlijks de **KRAS-map** ter ondersteuning van de KRAS-methodiek. Dit is een fysieke vertaling van het jaarthema waarin uiteenlopende visies worden uitgeschreven voor en door jongeren. Dit dossier wordt gedrukt in 750 exemplaren voor de deelnemers en begeleiders van het project. Daarnaast willen we ook voorzien in digitale alternatieven ter ondersteuning van het KRAS-project. De KRAS-map wordt door een **jongerenredactie** ontwikkeld binnen het KRAS Deluxe traject (zie actie 1.2.1., p.11).

*Het jaarthema van KRAS wordt gekozen door jongeren en sluit nauw aan bij hun interessevelden en leefwereld. Als ondersteuning voor het KRAS-traject ontwikkelen we jaarlijks een **KRAS-map** samen met jongeren. De map is de basis voor de KRAS-methodiek van het jaar nadien en komt participatief tot stand met een groep jongeren. Deze jongerenredactie diept het thema volledig uit: ze discussiëren erop los, proberen alle perspectieven in kaart te brengen en spitten verschillende invalshoeken uit.*

- Doorheen de beleidsperiode organiseert Globelink tweemaal het inleefproject **SWITCH** voor lokale jeugdgroepen. We bereiken hiermee 50 deelnemers en realiseren 700 deelnemersuren.

*Met het project **SWITCH** onderzoeken jongerengroepen via de methodiek van inleving een alternatief samenlevingsidee. Voorbeelden hiervan zijn klimaatneutraal leven of het opstarten van een bepaalde deeleconomie. Jongeren vertrekken hierbij vanuit hun eigen lokale realiteit. Ze leven zich in en zetten een alternatief op poten gedurende een bepaalde periode (bijvoorbeeld één maand). De groep jongeren bereid dit moment van inleving grondig voor en laat zich hierin bijstaan door experts. Doorheen het hele proces brengen deze jongeren verslag uit (via filmpjes, een blogpost, in een facebookgroep,...). Nadien doorspreken ze in groep hun ervaringen, hun evolutie en hun visie op dit alternatief samenlevingsidee. Er wordt op zoek gegaan naar een passend uitspraakproduct om deze ervaringen naar buiten te brengen en zodoende anderen te inspireren.*

*Een concrete uitwerking van SWITCH voor 2022 en 2023 is het project **Karma Business**. Met Karma Business slaan Globelink, Oxfam Wereldwinkels en Stormkop de handen in elkaar om de transitie naar een rechtvaardige en duurzame economie vanuit Antwerpen werkelijkheid te maken. De uitvalsbasis van het project is Stormkop in Antwerpen. Het uitspraakproduct wordt bepaald met behulp van verbeeldingskracht en een diversiteit aan kunstenaarsdisciplines.*

**Actie 1.2.3.** Globelink implementeert internationaal gedragen denkkaders in hun projecten en daagt die denkkaders uit.

#### Indicatoren

- Globelink vertrekt vanuit kaders met een internationale gedragenheid zoals de Sustainable Development Goals, de Universele Verklaring van de Rechten van de Mens, het klimaatakkoord van Parijs, het Internationaal Verdrag inzake de Rechten van het kind, de



toolbox diversiteit van het jeugdwerk... om jongeren handelingsperspectieven aan te bieden. Deze kaders zijn een vertrekpunt en staan tegelijkertijd ter discussie zodat openheid en meningsverschillen mogelijk zijn (zie p.41, hoofdstuk Gelijkekansenbeleid).

- In samenwerking met bovenlokale kinderrechtenspeler KEKI ontwikkelt Globelink het tweejarige project **SPELregels**.

*Met **SPELregels** nemen jongeren de kinder- en mensenrechten onder de loep in functie van hun jeugdwerkorganisatie. Via interactieve methodieken en actiegerichte dialoog dagen jongeren deze denkkaders uit en vormen ze hen om tot de SPELregels voor hun eigen werking. We vertrekken hier vanuit het recht op spreken. De SPELregels van de verschillende werkingen worden op een creatieve manier en via een overkoepelend ontmoetingsmoment vertaald naar de*

	VTE	Personeelskosten	Werkingskosten	Totaal uitgaven	Inkomsten
<b>KRAS</b>	1,85	104959,36	19475	124434,36	24900
<b>KRAS Deluxe &amp; Jongerenredactie</b>	0,11	6240,83	1335	7575,83	150
<b>Switch</b>	0,26	14751,05	450	14751,05	12500
<b>SPELregels</b>	0,05	2836,74	0	2836,74	0
<b>Totaal</b>	<b>2,27</b>	<b>128787,97</b>	<b>20810</b>	<b>149597,97</b>	<b>37550</b>

### **OD 3. Globelink ondersteunt jongeren om hun stem in de samenleving te laten weerklinken.**

**Actie 1.3.1.** Globelink geeft jongeren een podium om hun stem te laten horen via het jaarlijks georganiseerde Plenum (b)XL. Jongeren uit Vlaanderen en Brussel komen samen om tot concrete beleidsaanbevelingen te komen over het KRAS-thema.

#### *Indicatoren*

- Globelink organiseert jaarlijks **Plenum (b)XL** waarmee we 500 jongeren bereiken en 3250 deelnemersuren realiseren.
- Globelink organiseert voorbereidende trajecten onder KRAS Deluxe, waarbij jongeren de organisatie, het voorzitterschap en de verslaggeving op zich nemen. Hiermee bereiken we jaarlijks 25 jongeren en realiseren we 250 deelnemersuren.

*Tijdens **Plenum b(XL)** installeren jongeren uit heel Vlaanderen en Brussel zich in de fauteuil van de parlementsleden in het Vlaams Parlement, de Senaat en de Kamer van Volksvertegenwoordigers. Op deze dag hebben de jongeren het voor het zeggen. In verschillende commissies, in gesprek met politici en experts, uiten ze hun mening over het KRAS-thema. Ze stellen oplossingen voor, geven elkaar feedback en formuleren gezamenlijk aanbevelingen richting het beleid en het maatschappelijk middenveld. Op het einde van deze dag worden deze aanbevelingen gestemd en al dan niet goedgekeurd door alle aanwezige jongeren tijdens de afsluitende plenaire zitting. Ook tijdens deze dag hebben jongeren het achter de schermen voor het zeggen. Deelnemers van KRAS Deluxe nemen verschillende taken op zich zoals het voorzitterschap van verschillende commissies, de organisatie van de dag en de verslaggeving. Globelink zorgt hierbij voor vorming, coaching, procesbegeleiding en praktische ondersteuning.*

**Actie 1.3.2.** Globelink geeft jongeren de tools om hun stem op diverse manieren te laten horen.

*Indicatoren*

- Globelink gaat jaarlijks een samenwerking aan met minstens twee partnerorganisaties om op die manier binnen onze projecten te blijven inzetten op een diversiteit aan uitspraakmanieren voor onze jongeren om hun stem te verspreiden. Dit naast de diversiteit en kennis die we zelf reeds in huis hebben. De partnerorganisaties worden geselecteerd op maat van de noden en krachten van de jongeren die deelnemen en op basis van de impact die ze willen bereiken met hun stem.

*Met **Walk the Talk** geven we jongeren experimenteerruimte in de zoektocht naar communicatiemiddelen om hun mening op een sterke manier te verspreiden. Via dit participatief traject schuiven de jongeren thema's naar voor en dompelen ze zich onder in de communicatiewereld. De jongeren beslissen wat ze willen bereiken (de impact) met hun mening en kiezen op basis daarvan communicatiemedia uit (podcast, film, digital storytelling, fotografie, choreografie, graffiti, radio...). Jongeren houden het eigenaarschap en sturen dit project in een bepaalde richting. Globelink helpt jongeren om zich te verdiepen in complexe thema's en neemt de coaching, procesbegeleiding en verbinding met het netwerk op zich. Stampmedia vzw ondersteunt de jongeren in het communicatiegedeelte, zodat ze hun mening op een creatieve en vernieuwende manier kunnen verspreiden via woordvoerderschap, social video, digitale artikels in de vorm van een roadmap, ...*

- Ook hier nemen jongeren van KRAS Deluxe het heft in handen. De meningen en stemmen van het KRAS-project van dat jaar worden door de jongeren verder verspreid en bekend gemaakt. Die meningen worden zowel in lokale KRAS-trajecten verzameld, als op het Plenum b(XL). Dit doen ze op een creatieve manier waarbij verschillende media centraal staan. We bereiken hiermee minstens 10 jongeren en realiseren 100 deelnemersuren.
- Globelink eindigt alle lokale trajecten met een uitspraakmoment. Dit is een moment waarop de stem van jongeren breed verspreid wordt. Globelink werkt talentgericht binnen ieder traject. Aan de hand van deze talenten wordt het verdere traject en de manier waarop jongeren hun stem laten horen, verder vormgegeven. Uitspraakmogelijkheden zijn talrijk en kunnen zowel plaatsvinden in de publieke ruimte als achter gesloten deuren, digitaal of fysiek. Enkele voorbeelden zijn: een memorandum, een advies voor het lokale bestuur, een flashmob, een pop-up tentoonstelling, een podcastfestival, een debatavond, een reportage,...

**Actie 1.3.3.** Jongeren zijn zich bewust van de waarde van hun stem en de impact die ze hebben als ze deze naar buiten brengen.

*Indicatoren*

- Globelink zet in op (persoonlijke) coaching van jongeren. Er wordt bij ieder project tijd voorzien voor persoonlijke reflectie aan de hand van een nulmeting, het opstellen van persoonlijke doelen, terugkoppeling en waardering van het doorlopen traject.
- Tegen 2023 werkt Globelink voor het project KRAS een reflectief leermoment uit, dat geïmplementeerd kan worden in verschillende fases van het traject, bijvoorbeeld na de lokale slotzitting en/of na het Plenum (b)XL. Dit moment dient om jongeren te laten reflecteren over de situatie, machtsverhoudingen, eigen positionaliteit, enzovoort.
- Vanaf september 2022 communiceert Globelink systematisch via sociale media over de impact van haar projecten en de waarde voor jongeren hiervan. Een

communicatiewerkgroep werkt hiervoor een concept uit waar zowel jongeren als teamleden mee aan de slag kunnen.

**Actie 1.3.4.** Globelink vertrekt vanuit de krachten van jongeren om in te spelen op de veranderende maatschappelijke uitdagingen en ontwikkelingen.

#### Indicatoren

- Jaarlijks zet Globelink 20 projecten van niet georganiseerde jongeren in de kijker.

*Globelink fungeert als **megafoon** voor jongeren hun ideeën, antwoorden op maatschappelijke uitdagingen en ontwikkelingen. Jongeren die in hun vrije tijd met poëzie, rap, muziek, film,... bezig zijn en dit gebruiken om maatschappelijke thema's aan te kaarten, geven wij letterlijk en figuurlijk een podium om op te blinken.*

- Met **De Reporters** licht Globelink jaarlijks twee actuele vraagstukken uit waarrond jongeren bevraagd worden. Globelink bereikt hiermee jaarlijks 50 jongeren en neemt hun ideeën mee in de dagelijkse werking.

*Globelink fungeert eveneens als ideeënbus voor jongeren. **De Reporters** zijn een groep jongeren die zich jaarlijks inzet om andere jongeren te bevragen over actuele thema's. Wat houdt jongeren bezig? Wat zijn hun vragen? Welke mogelijke antwoorden, oplossingen, alternatieven hebben jongeren voor ogen? Met welke vraagstukken moet Globelink aan de slag? We houden zo als organisatie de vinger aan de pols van jongeren en houden ons bredere netwerk up to date.*

- Globelink houdt de vinger aan de pols van bestaande en nieuwe jongerenbewegingen. We volgen op waar jongeren mee bezig zijn en spelen flexibel in op de actualiteit, noden en verlangens van jongeren. Dit doen we door te blijven inzetten op bestaande connecties en onze voelsprietten uit te zetten voor nieuwe sociale jongerenbewegingen en grassroots jongerengroepen. We kijken telkens hoe we elkaar kunnen versterken om zo toe te werken naar sociale verandering.

	VTE	Personeelskosten	Werkingskosten	Totaal uitgaven	Inkomsten
<b>Plenum (b)XL</b>	0,2	11346,958	4700	16046,958	7500
<b>Walk The Talk</b>	0,16	9077,5664	750	9827,5664	250
<b>Actie 1.3.3.</b>	0,1	5673,479	1000	6673,479	0
<b>De Reporters</b>	0,1	5673,479	1355	7028,479	0
<b>Totaal</b>	<b>0,56</b>	<b>31771,4824</b>	<b>7805</b>	<b>39576,4824</b>	<b>7750</b>



## Het volledige KRAS-project

KRAS is een discussie- en rollenspel voor 16+ dat in het jaar 2021 niet minder dan 45 jaar bestaat. Het biedt jongeren de kans om hun onversneden mening te vormen en KRASse uitspraken op de wereld los te laten over maatschappelijke thema's, benaderd vanuit een mondiaal en duurzaam ontwikkelingskader. Elk jaar staat een ander thema centraal bij KRAS, zoals bijvoorbeeld migratie, identiteit, voedsel, ongelijkheid, klimaat, bezit, werk, ... Elke KRAS-groep bestaat uit jongeren uit één of meerdere scholen die op het scherpst van de snee debatteren en zich inzetten voor het project. Doorheen het KRAS-jaar doorlopen de jongeren verschillende fases die elk op een andere manier bijdragen aan hun persoonlijk traject.

### **September – Oktober**

Bij de start van het traject ligt de focus op het motiveren van jongeren. Enerzijds vertaalt zich dat in de betrokkenheid en overtuiging van onze vrijwillige begeleiders die jongeren rekruteren voor dit project. Anderzijds trachten we zoveel mogelijk jongeren te bereiken op onze **introductiesessie**. Tijdens deze sessie leren jongeren elkaar kennen en worden ze ondergedompeld in het jaarthema, de KRAS-methodiek en de rollen.

### **Oktober - Maart**

In deze fase leggen we de focus op kennis, vaardigheden en systeemdenken. Doorheen **verschillende rollenspelen** verdiepen jongeren zich in het mondiale thema. Vanuit verschillende rollen (ngo's, multinationals, overheden, burgerbewegingen, politieke partijen,...) stellen jongeren aanbevelingen en oplossingen voor. Ze leven zich in, leren debatteren, houden rekening met de mening van andere rollen, kunnen het onderscheid maken tussen hun eigen mening en feitelijke kennis en proberen compromissen te sluiten. Door de diversiteit aan rollen worden alle besproken thema's in een breed perspectief geplaatst en zorgen we dat jongeren op het einde van de rit met een genuanceerde en onderbouwde mening naar buiten komen. In deze fase kunnen aanvullende werkvormen toegepast worden om meer of andere input te vergaren, zoals bijvoorbeeld een bedrijfsbezoek.

### **Maart - April**

In deze fase laten de jongeren hun rol achter zich. Vanuit hun opgedane kennis en de confrontatie met een breed perspectief aan meningen maken ze nu zelf keuzes. Ze kiezen thema's uit die hen nauw aan het hart liggen, plaatsen deze in hun gemeentelijke of stedelijke context en formuleren hier een persoonlijke mening over. Ze gaan in gesprek met **mensen uit het werkveld** die opnieuw input kunnen geven vanuit hun expertise. In deze fase komen de jongeren in aanraking met het systeemdenken waarin het mondiale en het lokale aan elkaar gelinkt worden, evenals de verscheidene thema's en hun invloed op elkaar. We bereiden samen met de **experts** de lokale en nationale slotzitting voor.

### **April - Mei**

In de laatste fase trekken de jongeren met hun gevormde persoonlijke mening naar lokale en nationale beleidsmakers. In de lokale slotzittingen formuleren ze hun wensen en noden op lokaal niveau, vertrekkende vanuit het jaarthema. Nadien volgt de afsluiter van het gehele traject, de kers op de taart: **het Plenum (b)XL!** Op deze dag komen alle KRAS-jongeren uit Vlaanderen en Brussel samen in het federale en het Vlaams Parlement. Samen met politici en experts debatteren ze over het jaarthema en formuleren ze oplossingen en aanbevelingen voor de nationale en internationale politiek. Deze worden plenair gestemd en zo breed mogelijk verspreid.

## SD 2. Globelink begeleidt jongeren die goesting hebben om actie te ondernemen.

Globelink ontwikkelt kracht, kennis en goesting bij jongeren om duurzame keuzes te maken en deze actief uit te dragen. In onze eerste strategische doelstelling staat vooral het maken van die duurzame keuzes voorop. In deze tweede doelstelling focussen we op het actief uitdragen van de kracht en de stem van jongeren. Jongeren treden naar buiten met hun stem, ideeën en dromen voor een duurzame transitie. Jongeren dragen hun stem actief uit in de **publieke ruimte**. Actie is dan ook niet voor niets de vijfde pijler van Educatie voor Duurzame Ontwikkeling binnen ons pedagogisch kader. Deze pijler omvat voor Globelink alle soorten manieren om je stem actief uit te dragen. We voelen dat er bij jongeren zeer veel **goesting en engagement** zit om actie te ondernemen rond sociale en duurzaamheidsthema's en zijn hier dus graag een **katalysator** voor.

Globelink wil jongeren op verschillende manieren aanmoedigen om actie te ondernemen en zet hierbij in op twee sporen. Enerzijds wil Globelink er zijn voor jongeren en jongerengroepen die zelf dromen en ideeën hebben en zelf graag actie ondernemen. We doorlopen samen met jongeren een **co-creatief proces**, gaande van breed dromen tot concrete actie. Jongeren komen zelf naar Globelink of weten ons via **sleutelfiguren** te vinden. Onder sleutelfiguren verstaan we mensen die in rechtstreeks contact staan met jongeren(groepen) en weten wat leeft bij hen. Ze kennen Globelink en kunnen op die manier bruggen slaan tussen onze organisatie en de jongeren. Anderzijds wil Globelink er zijn voor de jongeren die graag actie ondernemen, maar niet per se de bedenkers zijn van het project. Om ook deze jongeren te ondersteunen, stapt Globelink zelf met acties, dromen en thema's naar de jongeren toe. Jongeren kunnen meesurfen op dit omkaderde initiatief. Iedereen heeft eigen talenten en bepaalt zelf het engagement.

Via deze twee sporen zetten we in op de ondersteuning van jongeren(groepen) die reeds betrokken zijn op sociale en duurzaamheidsthema's enerzijds en op jongeren(groepen) die hier minder mee bezig zijn anderzijds. We willen **aan iedereen** kansen geven om op een laagdrempelige manier kennis te maken met duurzaamheidsthema's en over te gaan tot actie. Binnen Globelink spreken we over **actiemodellen**, waarmee we verwijzen naar een duidelijk omschreven methode om meningen en thema's op een actieve manier naar buiten te brengen. Dit kan plaatsvinden bij de start, tijdens of op het einde van een project. Deze actiemodellen kunnen in verschillende contexten en over verschillende thema's heen ingezet worden.

Tijdens de vorige beleidsperiode heeft Globelink enorm ingezet op dergelijke actiemodellen, op experiment en op het aanwezig zijn in de publieke ruimte. Dit was een boeiende periode en voelde goed aan. Samen met de uitdagingen die de COVID-19 crisis ons bracht, hebben we onszelf kunnen heruitvinden en dat wensen we graag verder te zetten. Daarom dat we er ook in komende beleidsperiode bewust voor kiezen om jongeren mee te nemen in de publieke ruimte. Vanuit deze specifieke context vertrekken we met hun dromen. **Ruimte voor experiment** blijft de motor om acties te bedenken, uit te voeren en te evalueren. Globelink gebruikt de '**publieke ruimte**' in de breedste betekenis van het begrip. Het is ruimte buiten de privésfeer, die voor iedereen toegankelijk is, waar confrontatie plaatsvindt met *de ander of het andere*.

## **OD 1. Jongeren stappen naar Globelink met een droom of specifiek actie-idee om deze om te zetten in de praktijk.**

**Actie 2.1.1.** Globelink ondersteunt jongeren(groepen) procesmatig in het concretiseren van hun duurzame dromen en deze te vertalen naar actie.

### *Indicator*

- Globelink ondersteunt ieder jaar minimum één jongerengroep die een concreet actie-idee wil uitwerken aan de hand van een **European Solidarity Corps**. Dit is een initiatief van de EU waarbij jongeren zelf een subsidiedossier indienen. Concreet ondersteunt Globelink deze jongerengroep bij het concretiseren van de actie, de uitwerking van het subsidiedossier, het vormgeven van het project en de nazorg.
- Jaarlijks organiseert Globelink 5 sessies onder de noemer **Collectief Actief**. Tijdens deze sessies vangen we jongeren hun duurzame dromen en actie-ideeën. We bereiken hiermee 50 jongeren en realiseren 100 deelnemersuren. Minstens 2 van deze sessies resulteren in een lokaal traject. Individuele jongeren kunnen ook aansluiten bij lopende Globelinkprojecten, waarin ze hun ideeën concretiseren en uitwerken in de vorm van een actie.
- Globelink organiseert jaarlijks een traject waarbij jongeren met dromen samengebracht worden. Samen concretiseren jongeren binnen een specifieke tijdspanne (bijvoorbeeld 24 uur) deze dromen en werken ze toe naar een uitvoerbare actie. Met 10 jongeren realiseren we 100 deelnemersuren.

*Met het traject **GLOBE 24** brengen we individuele jongeren met een droom voor een duurzame wereld samen. Binnen een afgebakende tijdspanne werken ze samen aan elkaars ideeën om deze om te zetten in realiteit. In groep werken is de kern van sociale verandering. Hier worden ook externen bij betrokken om input te leveren. Na deze tijdspanne is de droom vertaald in een concreet actie-idee en kunnen ze starten met de uitvoering. We coachen de jongeren via sociale media en organiseren een terugkoment na het uitvoeren van de actie. Hun acties kunnen voorgesteld worden op een Open Avond (zie actie 3.3.1., p.27).*

- Globelink organiseert samen met YOUCA het project **TRY//ACT**. Hiermee bereiken we jaarlijks 30 jongeren en realiseren we 400 deelnemersuren.

*Met **TRY//ACT** geven YOUCA en Globelink de jongeren van YOUCA de kans om hun ideeën en dromen rond het jaarthema van YOUCA waar te maken en lokaal actie te voeren. De jongeren sturen hun eigen traject, verdiepen zich in het jaarthema, laten zich inspireren door een professioneel netwerk, experimenteren en gaan over tot actie. Een deel van de opbrengst van de YOUCA Action Day mogen ze gebruiken om hun ideeën om te zetten in de realiteit.*

**Actie 2.1.2.** Globelink profileert zich naar jongeren en sleutelfiguren als dromenvanger.

### *Indicatoren*

- Sleutelfiguren weten dat jongeren met een droom terecht kunnen bij Globelink en sturen jongeren door wanneer ze een droom opvangen. Globelink bezoekt jaarlijks 30 lokale sleutelfiguren en werkt op die manier aan lokale bekendheid. Deze organisaties/personen moeten als het ware fungeren als toegangspoort.

- Globelink zet jaarlijks in op het bekendmaken van hun rol als **Dromenvanger** aan de hand van een tweejaarlijkse promotiecampagne. Tijdens deze promotiecampagne richten we ons zowel op jongeren, ons netwerk, de brede jeugdwerksector als op andere sectoren.

	VTE	Personeelskosten	Werkingskosten	Totaal uitgaven	Inkomsten
<b>Collectief Actief</b>	0,2	11346,958	97,24	11444,198	500
<b>Globe24</b>	0,1	5673,479	560	6233,479	220
<b>Try//ACT</b>	0,15	8510,2185	200	8710,2185	0
<b>Dromenvanger</b>	0,05	2836,7395	725	3561,7395	0
<b>Totaal</b>	<b>0,5</b>	<b>28367,395</b>	<b>1582,24</b>	<b>29949,635</b>	<b>720</b>

## OD 2. Globelink daagt jongeren uit om actie te ondernemen.

**Actie 2.2.1.** Globelink zet jongerengroepen aan tot duurzaam en sociaal handelen, door middel van diverse methodieken.

### *Indicator*

- Globelink organiseert een aantal uitgewerkte activiteiten waarbij ingezet wordt op een variëteit van thema's op maat van jongerengroepen. Deze activiteiten vragen een kortstondig engagement en zijn daarom een laagdrempelige manier om een brede groep jongeren met duurzaamheid in aanraking te laten komen. Met **DO'room** bereiken we in totaal 500 jongeren, 40 groepen en realiseren we 1200 deelnemersuren.

*Globelink organiseert onder de naam **Gamechangers** een activiteitenaanbod, gericht op jongeren die in een vakantiewerking verantwoordelijkheid opnemen. Inspiratie, lokale actie en het uitdragen van duurzaamheid staan centraal. Het is een traject op maat van animatorenploegen in Vlaanderen en Brussel, waarbij we hen laten nadenken over sociale en duurzaamheidsthema's. Doorheen een actieve en speelse sessie inspireren we hen rond deze thema's en gaan we over tot actie. We dagen de animatoren uit om deze acties verder uit te werken en uit te dragen op lokaal niveau. Globelink ondersteunt hen hierin, bundelt alle acties en verspreidt deze op bovenlokaal niveau.*

*Globelink creëert **GlobeLINK**. Dit is een interactieve visitekaart van Globelink die uitgedeeld wordt aan gekende en minder gekende jongerengroepen. De visitekaart zoekt linken en matcht de jongerengroep met de juiste activiteit voor hun werking. We gaan eenmalig langs met deze activiteit, waar de nadruk op spel, verbinding en duurzaamheid ligt. Het (her)nieuw(d)e contact geeft kans op een lokaal traject of een aansluiting bij een Globelinkproject. Elk jaar worden de activiteiten van de visitekaart aangepast aan de actualiteit, noden van jongerengroepen en de lopende projecten bij Globelink. Thema's die aan bod kunnen komen, zijn: duurzame voeding (Escaperoom), identiteit (GVR droomsessie), energie (Black Out), Sustainable Development Goals (SDG Caching). We werken gedifferentieerd en op maat van elke groep door de activiteit samen met de jongeren van de groep uit te kiezen en voor te bereiden.*

Globelink organiseert jaarlijks **Equal Ride**: wandel- of fietstochten in een stedelijke context, met een bestaande, lokale jongerengroep. Het doel van deze tocht is om de publieke ruimte vanuit een andere bril te bekijken. Elke tocht start vanuit een door de groep vooraf gekozen thema/vraagstuk. Thema's die aan bod kunnen komen, zijn bijvoorbeeld gender, dekolonisatie, onderdrukking, diversiteit, empowerment... Het doel is om een participatief traject te doorlopen, startende vanuit dit concreet vraagstuk in de publieke ruimte. Hierbij gaan we op zoek naar een concreet actiemodel dat antwoorden geeft op sociale en duurzaamheidsvraagstukken die voorliggen.



**Actie 2.2.2.** Globelink trekt naar jongeren in hun lokale context met een actiemodel rond een thema.

*Indicator*

- Globelink begeleidt en ondersteunt jaarlijks 3 jongerengroepen op inhoudelijk en methodisch vlak om tot een actie in de publieke ruimte te komen. We bereiken hiermee 40 jongeren en realiseren 160 deelnemersuren.
- Jaarlijks begeleiden we 25 jongerengroepen richting een lokale actie. Om tot een specifiek, relevant thema van deze lokale actie te komen, baseren we ons enerzijds op onze Collectief Actief-sessies waarbij we op zoek gaan naar dromen en actie-ideeën. Anderzijds gaan we ook aan de slag met onze jongerenbevragingen (via digitale platformen, op straat met de ruwe diamant,...). Zo garanderen we dat we ook op lokaal niveau aan de slag gaan met thema's die jongeren zelf naar voor schuiven.

Met het project **Youthnited** brengt Globelink een aantal jongerengroepen in een stad of gemeente bij elkaar. Daarbij wordt steeds vertrokken vanuit de kernthema's verbinding en solidariteit. Samen specificeren de jongerengroepen één van deze brede thema's tot een concreet, actueel en lokaal behapbaar vraagstuk waarmee zij aan de slag willen. Gedurende een aantal maanden gaan de jongeren aan de slag in een traject. Elk vanuit hun eigenheid bundelen de jongerengroepen hun sterktes om samen naar een actie toe te werken. Dit proces vertaalt zich in een zichtbaar resultaat in de publieke ruimte.

	VTE	Personeelskosten	Werkingskosten	Totaal uitgaven	Inkomsten
<b>DO'room (Gamechangers, Globelink, Equal Ride)</b>	0,4	22693,916	1277,05	23970,966	3000
<b>Actiemodel lokale context</b>	0,15	8510,2185	450	8960,2185	500
<b>Totaal</b>	<b>0,55</b>	<b>31204,1345</b>	<b>1727,05</b>	<b>32931,1845</b>	<b>3500</b>



### **OD 3. Globelink experimenteert samen met jongeren met actiemodellen in de publieke ruimte.**

**Actie 2.3.1.** Met het project **Impulsief Explosief** is Globelink mobiel aanwezig in de publieke ruimte, daar waar jongeren zijn.

#### *Indicator*

- Met **Impulsief Explosief** bereiken we 50 jongeren, op minstens 2 verschillende locaties in Vlaanderen en Brussel. Dit project vertrekt vanuit het idee om direct en kortstondig tot actie over te gaan in de publieke ruimte.

*Met het project **Impulsief Explosief** willen korte 'actiestroomstoten' geven. Dit doen we door op een laagdrempelige manier ruimte te creëren waarin jongeren vrij zijn om hun eigen actiemodel naar voor te schuiven en meteen ook uit te voeren. Een voorbeeld hiervan is een bevraging in de vorm van een speeddate in het midden van een plein. We dagen jongeren uit om met mensen in debat te gaan in de publieke ruimte, daar waar zij het meeste van hun tijd spenderen.*

**Actie 2.3.2.** Globelink ontwikkelt projecten waarin jongeren meegenomen worden in de stedelijke en/of publieke ruimte op zoek naar alternatieve antwoorden op sociale en duurzaamheidsvraagstukken.

#### *Indicator*

- Met het project **STADT** begeleidt en ondersteunt Globelink jaarlijks 2 jongerengroepen op inhoudelijk en methodisch vlak, om tot een actie in de publieke ruimte te komen. Dit project vertrekt steeds vanuit het thema ongelijkheid. We bereiken 12 jongeren en realiseren 80 deelnemersuren.

*Met **STADT** geven we jongerengroepen de kans om hun idee, droom of plan over een duurzame wereld in de praktijk te brengen. We gaan op zoek naar figuurlijk braakliggend terrein in de stad: een onontgonnen gebied met kansen voor jongeren. Jongeren vertrekken in dit project vanuit de concrete lokale realiteit, waar ongelijkheid zichtbaar wordt. Globelink zorgt voor een traject op maat, waarbij het duurzaam en sociaal perspectief steeds voorop staat. Het resultaat hiervan is een actie waarin jongeren de publieke ruimte opeisen om hun visie kenbaar te maken.*

**Actie 2.3.3.** Globelink experimenteert met actiemodellen om de publieke ruimte terug te geven aan jongeren.

#### *Indicator*

- Jaarlijks experimenteert Globelink met een specifiek project waarbij de publieke ruimte tijdelijk een andere invulling krijgt. Dit kan zowel in een stedelijke als in een landelijke context. Afhankelijk van de specifieke context, de goesting van jongeren en de lokale realiteit wordt de keuze gemaakt voor ofwel **Take back the City** ofwel **Flashlight**. We bereiken jaarlijks 20 jongeren en realiseren 80 deelnemersuren met hen.

Het project **Take back the City** is een project waarbij een jongerengroep focust op een tijdelijke actie in de publieke ruimte. Tijdens dit project staat het ludiek opeisen van de publieke ruimte centraal. De jongeren komen uit een bestaande, lokale jongerengroep. Ze kiezen zelf het thema en geven via een voorbereidend traject invulling aan deze actie. Een voorbeeld van zo'n actie is het innemen van een parkeerplaats voor één dag. We plaatsen onze mobiele keuken op deze parkeerplaats en doen een actie om verbinding met buurtbewoners te stimuleren.

Met het project **Flashlight** richten we ons op een specifieke buurt of wijk waar we, in samenwerking met lokale partners, op zoek gaan naar de stem van jongeren over de publieke ruimte in hun buurt. Via een visuele werkvorm verzamelen we de meningen. Nadien gaan jongeren in gesprek met lokale beleidsmakers over hun dromen voor de wijk. Dit kan bijvoorbeeld via een citizens' assembly. Flashlight slaat op de kortstondige duur van het project, het in de spotlight zetten van de stem van jongeren op een bepaalde plek en de actie die door zijn felheid op je netvlies blijft nazinderen.

	VTE	Personeelskosten	Werkingskosten	Totaal uitgaven	Inkomsten
Impulsief Explosief	0,15	8510,2185	850	9360,2185	500
Stadt	0,1	5673,479	100,8	5774,279	2250
Take back the city / flashlight	0,15	8510,2185	304,85	8815,0685	0
<b>Totaal</b>	<b>0,4</b>	<b>22693,916</b>	<b>1255,65</b>	<b>23949,566</b>	<b>2750</b>



### SD 3. Globelink bouwt bruggen tussen jongeren, beleidsmakers en stakeholders.

Het is **een recht** van jongeren om gehoord te worden. Hun stem moet **impact** hebben in de samenleving. Daarom **verbindt** Globelink jongeren met elkaar, zodat ze ondersteuning en kracht vinden in hun stem. Ook verbinden we jongeren met beleidsmakers, zodat ze met hun stem het beleid kunnen confronteren, beïnvloeden en inspireren. Ten slotte brengen we jongeren ook in contact met stakeholders, zodat ze met hun stem ook bedrijven, organisaties en het bredere middenveld kunnen beroeren. Onder stakeholders begrijpen wij individuen, instellingen, bedrijven of organisaties die van een doorslaggevende invloed zijn op een bepaald proces.

Het verbinden van jongeren met elkaar en verschillende actoren vindt plaats op zowel **lokaal, bovenlokaal als internationaal niveau**. De grootste focus van Globelink ligt op dit lokale niveau. Globelink stapt naar jongeren toe en werkt in hun lokale context rond sociale en duurzaamheidsthema's. Daarnaast wil Globelink jongeren verbinden met lokale partners, over beleidsdomeinen heen, om zo dialoog en ontmoeting te bevorderen en jongeren aan te moedigen om het beleid in beweging te zetten. Maar dat lokale staat onlosmakelijk in verbinding met andere niveaus. Dialoog en ontmoeting zijn net bijzonder boeiend wanneer vanuit verschillende contexten met elkaar uitgewisseld wordt. Daarom richt Globelink zich ook op bovenlokaal en op internationaal niveau om jongeren allerlei visies, handelingsperspectieven, inspiratie en ontmoetingskansen te bieden.

Globelink is trots op wat het als organisatie doet. Doorheen ons twintigjarig bestaan hebben we heel wat **kennis** opgedaan in jongerenparticipatie, vertrekkende vanuit duurzaamheidsthema's en sociale actie. Globelink heeft ook heel wat **expertise** rond experimenteren met methodieken en actiemodellen. Het **proces**, met vallen en opstaan, heeft hierin een minstens even belangrijke rol als het resultaat van het **experiment**. We delen deze kennis en expertise graag met ons netwerk bestaande uit de brede jeugdwerksector, milieubewegingen, NGO's en sociaal-culturele organisaties.

Als Globelink kunnen we met de hand op het hart stellen dat we apetrots zijn op onze jongeren: ze geven de organisatie mee vorm, ze ontdekken en verfijnen, zoeken zichzelf, scherpen hun stem aan en hebben de durf en goesting om met hun mening naar buiten te treden in de samenleving. Jongeren en hun **talenten** zetten we dus graag extra graag in de spotlights, zodat ze kunnen schitteren binnen het jeugdwerk, maar ook naar thematische partners, verwante sectoren en beleidsmakers toe. Dialoog en ontmoeting zijn de kernwoorden en de lijm voor verbinding tussen jongeren en de samenleving.

## OD 1. Globelink initieert op lokaal niveau dialoog en ontmoeting rond duurzaamheid en sociale actie.

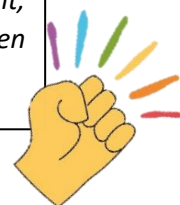
**Actie 3.1.1.** Globelink stippelt samen met de lokale (jeugd)diensten interactieve en participatieve trajecten uit.

### *Indicatoren*

- Globelink investeert in sterke lokale netwerken. Jaarlijks doen we 35 kennismakingsgesprekken met lokale jeugddiensten, waar lokale trajecten uit voort komen.
- Jaarlijks werkt Globelink gemiddeld 5 lokale trajecten uit in samenwerking met een lokale partner, waarbij 50 jongeren bereikt worden en 400 deelnemersuren gerealiseerd worden.

*Een **lokaal traject** is een interactief en participatief traject, vertrekkende vanuit een vraag/droom van een jongere(ngroep) en/of jeugddienst. Samen met een lokale partner en de jongeren werken we een traject op maat uit, waarin we van een droom naar een concrete actie gaan.*

***Thema's** waarop wij komende jaren willen focussen op lokaal niveau, zijn: armoede, veerkracht, fair trade, ongelijkheid, democratie, identiteit, gender, migratie, macht, dekolonisatie en ruimtelijke ordening.*



**Actie 3.1.2.** Globelink brengt jongeren, verschillende beleidsdomeinen, beleidsmakers en andere stakeholders op lokaal niveau in verbinding met elkaar rond een lokaal thema.

### *Indicatoren*

- Het discussiespel KRAS eindigt jaarlijks op lokaal niveau met een uitspraakfase, waarbij jongeren enerzijds in gesprek gaan met experts omtrent mondiale thema's die lokaal, in eigen gemeente/stad zichtbaar worden. Anderzijds delen de jongeren hun bevindingen en mening omtrent het thema, in een gesprek met hun lokale politici. Hierbij worden ook alle lokale thematische diensten betrokken.
- Globelink ontwikkelt en organiseert jaarlijks het project **9XXX Toeren, Globaal Kabaal** of een gelijkaardig project, waarbij we samenwerkingen aangaan met zowel jeugdwerkpartners als niet-jeugdwerkpartners. Die laatste kan een culturele partner, een bedrijf, een financiële instelling, een stadsdienst of een thematische partner zijn. Met deze projecten bereiken we jaarlijks 60 jongeren en realiseren we 300 deelnemersuren.

*Met het project **9XXX Toeren** brengt Globelink lokale jongerengroepen, de jeugddienst en mobiliteitsdienst in contact met elkaar. Met 9XXX Toeren staan jongeren stil bij duurzame mobiliteit in hun lokale context. Globelink gebruikt de participatieve methodiek van een bucketlist. Jongeren plaatsen mobiliteit in het kader van Duurzame Ontwikkeling en linken het thema aan hun leefomgeving. Ze krijgen de kans om hun mening en ideeën af te toetsen aan die van andere jongeren en experts. Op het slotmoment spreken jongeren zich uit over het belang van duurzame mobiliteit en brengen deze aanbevelingen tot bij (lokale) beleidsmakers.*

Met het project **Globaal Kabaal** organiseert Globelink een interstedelijke of intergemeentelijke samenwerking met minimum 3 actoren rond één overkoepelend, globaal thema (vb. de SDG's, klimaat,...). Elke stad/gemeente start met een spelgerichte kick-off en kiest een subthema waarmee de stad/gemeente aan de slag wil. In het vervolgtraject gaat een kerngroep van 15 jongeren per stad/gemeente aan de slag rond de vraag: 'Hoe kunnen we onze stad/gemeente in de toekomst vormgeven?'. De 3 trajecten monden uit in inspirerende acties rond duurzaamheid op lokaal niveau. Jeugdconsulenten en duurzaamheidsambtenaren versterken de lokale verankering, zodat de stem van jongeren weerklinkt in het gemeentelijke duurzaamheidsbeleid. Deze verankering mondt uit in het ontwikkelen van een duurzame tool, met verschillende acties die elke jongere kan toepassen in zijn/haar/x leven. Deze tool ontwikkelen we in samenspraak met de jongeren en deelnemende partners.

**Actie 3.1.3.** Via een tijdelijke inbedding in een lokale werking creëert Globelink een spontane actiezone waar acties kunnen ontstaan rond sociale en duurzaamheidsthema's.

#### Indicator

- Globelink zet in op het tijdelijk inbedden in lokale werkingen zoals bijvoorbeeld een jeugdhuis. Doorheen de beleidsperiode wil Globelink in één lokale werking minstens 6 maanden aanwezig zijn. Dit kan bijvoorbeeld in de vorm van een **lokaal Globelink-café**.

Een **Globelink-café** is een lokale vrijplaats voor jongeren. In samenwerking met een lokale partner organiseert Globelink bijvoorbeeld elke laatste vrijdag van de maand een thematische avond, een inspiratiemoment, een activiteit rond duurzaamheid,... Het is een laagdrempelige manier om jongeren op lokaal niveau in aanraking te laten komen met duurzaamheidsthema's en hen te inspireren om zelf actie te ondernemen.

	VTE	Personeelskosten	Werkingskosten	Totaal uitgaven	Inkomsten
Lokale Trajecten + Globelink-café	0,3	17020,44	1250	18 270,44	10500
9xxx toeren, Globaal Kabaal	0,25	14183,70	2272,89	16456,59	15000
<b>Totaal</b>	<b>0,55</b>	<b>31204,14</b>	<b>3522,89</b>	<b>34727,03</b>	<b>25500</b>

## **OD 2. Globelink initieert op bovenlokaal niveau dialoog en ontmoeting rond duurzaamheid en sociale actie.**

**Actie 3.2.1.** Jongeren laten hun stem rechtstreeks horen in het publieke debat en zetten het beleid in beweging.

#### Indicatoren

- Globelink organiseert het project **De Verkiezingen** in 2023, naar aanloop van de gemeentelijke, provinciale, regionale, federale en Europese verkiezingen in oktober 2024.



***De Verkiezingen** is een project waarbij jongeren uitgedaagd worden om hun eigen droomsamenleving vorm te geven. Ze richten een politieke partij op, voeren campagne voor hun droomsamenleving en zetten actiepunten op voor onze huidige samenleving. Ze leggen hun campagne voor aan beleidsmakers. Globelink organiseert dit project in samenwerking met een relevante sociaal-culturele partner (bijvoorbeeld Agora, Citizenne, Labo vzw, Tumult, Stampmedia,...).*

- Globelink organiseert jaarlijks het project **De Visionairs**. Dit is een evenement waarbij de aanbevelingen die voortkomen uit het Plenum (b)XL verspreid en bekend gemaakt worden bij het breder publiek. Dit evenement kan bestaan uit een debat tussen jongeren en lokale/regionale/federale beleidsmakers, met experts, met de Vlaamse Jeugdraad en andere relevante actoren. Op die manier worden de aanbevelingen van jongeren rechtstreeks voorgeschoteld aan beleidsmakers.
- Globelink organiseert jaarlijks het project **Serious Business** al dan niet in samenwerking met een andere instantie (culturele organisatie, bedrijf, overheidsinstelling of financiële instantie).
- Met één of meerdere van deze projecten bereiken we jaarlijks 10 jongeren en realiseren we 200 deelnemersuren.

*Binnen het concept **Serious Business** nemen jongeren de macht over. We experimenteren met nieuwe vormen van participatie en onverwachte plaatsen waar jongeren hun mening laten horen. Jongeren kunnen een duurzaam investeringsbeleid voor een bank opstellen, zich moeien met meerjarenplannen van de Vlaamse Gemeenschapscommissie, klankbordgroepen oprichten om organisaties aan te porren actie te ondernemen omtrent een bepaald thema, de inrichting van publieke ruimte bepalen, de redactie van een krant overnemen,... Op die manier worden niet enkel de gevestigde dynamieken in onze samenleving uitgedaagd, maar bieden ze ook direct een stevig en jong alternatief voor sociale en duurzaamheidsvraagstukken.*

**Actie 3.2.2.** Globelink initieert dialoog en ontmoeting over de landsgrenzen heen.

#### *Indicatoren*

- Globelink zet in op de erkenning van Erasmus+ voor een duurzame ondersteuning van onze internationale werking.
- Jaarlijks brengt Globelink 2 jongerengroepen in contact met elkaar, over de landsgrenzen heen. Dialoog en ontmoeting staat hierbij centraal. 10 jongeren en 350 deelnemersuren wensen we hiermee te bereiken.

*Globelink organiseert jaarlijks een **uitwisseling** waarbij minimum twee jongerengroepen in contact gebracht worden met elkaar. Deze uitwisseling kan enerzijds een internationale jongerenuitwisseling onder Erasmus+ zijn. Anderzijds kan ook ingezet worden op een project waarbij een jongerengroep binnen een project over de lands- en/of taalgrenzen heen betrokken wordt, fysiek of digitaal.*

- Jaarlijks brengt Globelink 2 organisaties over de landsgrenzen heen bij elkaar, om uit te wisselen over onze participatieve werkwijze met jongeren rond duurzaamheid en sociale actie.

	VTE	Personeelskosten	Werkingskosten	Totaal uitgaven	Inkomsten
Verkiezingen, Visionairs, Serious Business	0,15	8510,2185	1450	9960,2185	250
Uitwisseling	0,2	11346,958	35050	46396,958	45000
<b>Totaal</b>	<b>0,35</b>	<b>19857,1765</b>	<b>36500</b>	<b>56357,1765</b>	<b>45250</b>

### OD 3. Globelink is een toegankelijke expertiseorganisatie in participatie met jongeren rond duurzaamheid en sociale actie.

**Actie 3.3.1.** Globelink zet haar jongeren resoluut in de spotlights en deelt haar kennis en expertise met het brede netwerk.

#### Indicatoren

- Globelink organiseert jaarlijks 3 **Open Avonden** waarin jongeren hun projecten rond een specifiek thema voorstellen aan een breed publiek. Iedere avond staat in het teken van één specifiek thema. We bereiken hiermee in totaal minstens 60 deelnemers.

*Op een **Open Avond** brengt Globelink jeugdwerkers, thematische partners en jongeren samen rond maatschappelijke thema's. Elke Open Avond geeft Globelink een podium aan projecten van jongeren die binnen een bepaald thema en/of leervraag passen. De thema's van de open avond zijn gelinkt aan de thema's waar Globelink op dat moment mee werkt. De projecten zijn niet per se aan Globelink gelinkt. We willen hier jongeren hun projecten in de kijker zetten, mensen thematisch samenbrengen en doorheen de ontmoeting elkaar laten inspireren.*

- Globelink organiseert jaarlijks, in samenwerking met Tumult, de **Eindejaarsconferentie** waarin jongeren hun projecten van afgelopen jaar in de kijker worden gezet. De Eindejaarsconferentie is een groot feest. Jongeren van Tumult en Globelink kunnen elkaar leren kennen, inspireren elkaar en vieren samen feest. We bereiken hiermee minstens 50 deelnemers.

*Met de **Eindejaarsconferentie** zet Globelink jongeren en hun projecten in de kijker. We werken hiervoor jaarlijks samen met Tumult vzw. Een kerngroep van jongeren en teamleden organiseert en begeleidt dit event. Jaarlijks worden een vijftal thema's geselecteerd. We gaan op zoek naar projecten die we samen met jongeren afgelopen jaar rond dit thema opgestart hebben. Jongeren zijn de kern van dit event: zij ontvangen de deelnemers, praten de avond aan elkaar, zorgen voor creatieve tussenmomenten, verzorgen randanimatie en stellen uiteraard hun projecten voor. De deelnemers zijn uiteraard jongeren, maar ook beleidsmakers, experts, het brede jeugdwerk,... Iedereen die geïnteresseerd is, is welkom op dit grote feest.*



**Actie 3.3.2.** Globelink deelt hun kennis en expertise met het brede jeugdwerk, vertrekkende vanuit participatie met jongeren rond duurzaamheid en sociale actie.

*Indicatoren*

- Globelink is aanwezig op verschillende fora binnen het jeugdwerk met als doel het inspireren van andere jeugdwerkorganisaties. Doorheen de beleidsperiode heeft Globelink minstens 10 jeugdwerkpartners geïnspireerd. Dit uit zich in (lokale) trajecten die we aangaan met hen.
- Globelink doet jaarlijks een netwerkoefening rond adviesraden en overlegstructuren in het jeugdwerk en kiest er 5 uit waar ze aanwezig zijn en hun expertise delen. Op 2 hiervan zijn ze aanwezig met jongeren.
- Globelink is zowel met teamleden als jongeren vertegenwoordigd binnen de Vlaamse Jeugdraad en/of de werkgroepen binnen de Vlaamse Jeugdraad.

**Actie 3.3.3.** Globelink inspireert het brede netwerk (bedrijven, overheden, culturele, milieu- en ngo-sector) vanuit hun expertise in participatie met jongeren rond duurzaamheid en sociale actie.

*Indicatoren*

- Globelink is actief lid van het PULSE transitienetwerk. Naast inhoudelijke sturing van de werking van PULSE, verzorgt Globelink expliciet de link vanuit het jeugdwerk naar de sectoren Cultuur en Media. We delen er onze jeugdwerkexpertise rond duurzaamheid en participatie met deze andere sectoren.
- Globelink organiseert samen met PULSE netwerk **Jeugdwerktafels** met als hoofddoel de jeugdwerkorganisaties versterken bij het implementeren van sociale en duurzaamheidsthema's en acties omschreven in hun beleidsnota's. Door het bundelen van ideeën en acties werken we samen aan efficiëntie én een hogere impact.
- Doorheen de beleidsperiode heeft Globelink minstens 4 thematische partners en 4 culturele partners geïnspireerd. Het doel is om organisaties in andere sectoren te stimuleren en aan te zetten tot jongerenparticipatie, met betrekking tot maatschappelijke thema's en duurzaamheidsvraagstukken. Dit uit zich in de samenwerkingen die we met deze partners aangaan.
- Globelink verstuurt maandelijks een nieuwsbrief naar hun breed netwerk. Per nieuwsbrief plaatsen we specifieke methodieken, werkvormen of projecten in de kijker waar we in die periode graag onze expertise en bevindingen rond delen.
- Globelink maakt tijd vrij om op netwerkdagen, zoals bijvoorbeeld de PULSE trefdag en Fourage Ambrassade, hun expertise en participatiemethodieken te delen met het jeugdwerk en het bredere werkveld.
- Globelink investeert in uitwisseling met het bredere netwerk door aanwezig te zijn en expertise te delen op overlegstructuren van bijvoorbeeld de Klimaatcoalitie, 11.11.11,...

	VTE	Personeelskosten	Werkingskosten	Totaal uitgaven	Inkomsten
<b>Open Avonden</b>	0,1	5673,479	455	6128,479	75
<b>Eindejaarsconferentie</b>	0,1	5673,479	665	6338,479	75
<b>Participatie-expertise delen in netwerk (3.3.3)</b>	0,2	11346,958	575	11921,958	0
<b>Totaal</b>	<b>0,4</b>	<b>22693,916</b>	<b>1695</b>	<b>24388,916</b>	<b>150</b>



#### SD 4. Bij Globelink staan jongeren aan het roer van projecten én van de organisatie zelf.

In de voorgaande strategische doelstellingen lag de focus op het ontwikkelen en aanscherpen van jongeren hun visie, op het actief uitdragen van jongeren hun stem in de samenleving en op verbinding tussen jongeren en stakeholders. In deze vierde en laatste doelstelling focussen we graag op Globelink als organisatie en de rol van jongeren binnen onze werking. We zijn een organisatie **voor én door** jongeren. Globelink vindt zichzelf continu opnieuw uit, gezien we moeten inspelen op nieuwe actuele uitdagingen en de veranderende **leefwereld** van jongeren. Dit doen we door te vertrekken vanuit hun kracht en goesting. Globelink is een **onbevooroordeelde plaats** waar iedereen zich thuis voelt en zonder oordeel hun mening kan verkondigen. Met een open houding wordt er in gesprek gegaan met jongeren, teamleden, partnerorganisaties en voorbijgangers.

Projecten worden steeds **co-creatief** vormgegeven. Jongeren kunnen ten allen tijde bij ons terecht om zelf projecten op te starten. Ook bij de projecten die we als teamleden zelf op poten zetten, moeten jongeren ten allen tijde inspraak hebben. We gaan samen aan de slag met thema's, dromen en actie-ideeën die jongeren naar voor schuiven. Door projecten samen te evalueren, wordt Globelink uitgedaagd tot continue vernieuwing van hun methodieken.

Een kenmerk dat jongeren typeert is **experiment**. Experiment zien we als drijfveer om maatschappelijke vernieuwing te creëren. Hierbij worden de huidige spelregels en bestaande structuren in vraag gesteld. Dit experiment willen we doortrekken in onze werking; zowel in de dagelijkse structuren als in ons beleid. Jongeren zijn **leiders** in de samenleving en zodus ook de belangrijkste partners van Globelink. Ze staan bijgevolg niet alleen aan het roer van projecten, maar vormen ook ons moreel kompas binnen het beleid. We zoeken samen met hen naar mogelijke **groeipaden**, op maat van hun talenten en goesting, zodat ze binnen Globelink een eigen weg kunnen afleggen.

Op ieder niveau van onze **organisatiestructuur** hebben jongeren een centrale plaats. Ze zijn actief als deelnemers én als organisatoren van projecten. Jongeren geven input aan het team, evalueren projecten en zetelen in de bestuursorganen van Globelink. Dit laatste vormt een manier om mee toezicht te kunnen houden op een transparant **financieel beleid**, dat een antwoord biedt op de uitdagingen van de toekomst. Daarnaast waken jongeren binnen de bestuursorganen ook over een kwalitatief **personeelsbeleid**. Als lid van het team kan je steeds je ei kwijt binnen Globelink. Als teamlid kan je rekenen op een persoonlijk begeleidingstraject waarin ondersteuning en betrokkenheid gegarandeerd wordt. Daarnaast is er de vrijheid om persoonlijke ideeën en acties uit te werken. Er is aandacht voor ieders talenten, om deze op een positieve manier in te zetten in de dagelijkse werking. Zo blijven teamleden een sterke drijfveer behouden om met volle goesting voor de jeugddienst te werken.

## OD 1. Jongeren zijn onze belangrijkste partners, zowel in de werking als in het beleid. We creëren onze expertise samen met jongeren.

**Actie 4.1.1.** Globelink speelt in op de veranderende leefwereld van jongeren. Een kerngroep jongeren geeft het team van Globelink richting in de ontwikkeling van projecten, in themakeuzes en in samenwerkingen.

### Indicatoren

- Globelink begeleidt jaarlijks **De Projectontwikkelaars** waarin jongeren onze projecten en samenwerkingen vormgeven.

*De Projectontwikkelaars zijn een diverse groep jongeren die de uitdaging aangaan om projecten uit te werken voor Globelink. De enige voorwaarde is dat deze moet passen binnen de visie en missie van Globelink, zodat wij de projecten daadwerkelijk kunnen uitvoeren. Tijdens verschillende bijeenkomsten buigen de projectontwikkelaars zich over samenwerkingen, thema's en/of concrete projectideeën.*

- Vanaf 2022 heeft Globelink een **stuurgroep** van jongeren die aangeeft met welke thema's het team aan de slag moet binnen de projectwerking. Deze stuurgroep schuift jaarlijks minstens 3 thema's naar voor.
- Met De Projectontwikkelaars en de Stuurgroep samen bereiken we 12 jongeren en realiseren we 140 deelnemersuren.

*De Stuurgroep van Globelink volgt de actualiteit en dan vooral wat er leeft bij jongeren. Deze groep bekijkt de jongerenbevragingen (omschreven onder actie 4.2.2., p.31 ) en de resultaten uit o.a. Vangst van de Dag (zie actie 1.1.2., p.9). Daarnaast bevaart deze groep ook andere jongeren in functie van de thema's en ondersteunende acties die ze naar voor schuiven. Deze stuurgroep brengt al deze informatie samen en speelt dit door naar het team, om zo het vuur aan de schenen te leggen. Met deze thema's gaan we aan de slag binnen projecten. Daarnaast moedigen deze jongeren ons ook aan om in te spelen op/aanwezig te zijn bij jongerenprotestacties (zoals klimaatacties, Black Lives Matter protestacties,...). Op die manier geven ze ons en het volledige jeugdwerk een schop onder de kont. De stuurgroep heeft een open en veranderlijke consistentie.*

**Actie 4.1.2.** Jongeren zijn actief in de bestuursorganen van Globelink. De stem van alle leden in de bestuursorganen is evenwaardig, ongeacht leeftijd, gender, kennis of ervaring.

### Indicatoren



- De helft van de leden van de Algemene Vergadering bestaat uit -25 jarigen.
- Tegen 2023 wil Globelink minimum 30% jongeren tussen de 16 jaar en 26 jaar in de Raad van Bestuur. Tegen 2025 voeren we dat quotum op naar 50%.
- Onze bestuursorganen zorgen voor representativiteit en werken volgens de methodiek van diepe democratie, waarbij elke mening gehoord wordt met specifieke aandacht voor de minder gehoorde of alternatieve meningen.

	VTE	Personeelskosten	Werkingskosten	Totaal uitgaven	Inkomsten
<b>Stuurgroep / projectontwikkelaars</b>	0,15	8510,2185	200	8710,2185	0
<b>Totaal</b>	0,15		200	8710,2185	0

## **OD 2. Globelink vindt zichzelf continu heruit door in te zetten op reflectie en evaluatie.**

**Actie 4.2.1.** Globelink organiseert kwaliteitsbewaking en permanente zelfreflectie over de projecten en organisatiestructuren.

### *Indicatoren*

- Globelink organiseert wekelijks ‘pulse surveys’ voor de werknemers. Dit zijn korte en frequente bevestigingen. Thema’s die het eerste jaar bevestigd zullen worden zijn kennismanagement en interne communicatie. Na dit eerste jaar kiezen we nieuwe thema’s die op deze wijze continu en kort op de bal opgevolgd kunnen worden. Deze surveys zijn complementair met de methodes hieronder beschreven.
- Jaarlijks bundelt Globelink het verloop, de resultaten, de evaluatie, de uitdagingen en verbetertrajecten van een project in projectfiches.
- Globelink organiseert jaarlijks een beleidsdag voor de bespreking van projectfiches en de algemene werking. Op de beleidsdag worden acties en verbetertrajecten opgesteld voor het komende werkjaar en de verdere toekomst.
- Globelink organiseert jaarlijks twee thematische intervisiemomenten met het team. Het team kiest de te bespreken onderwerpen vanuit hun dagdagelijkse functioneren met als doel dit functioneren te verbeteren.
- Globelink werkt aan representativiteit binnen de gehele organisatie. Jaarlijks wordt een moment ingelast om aan zelfreflectie te doen rond uitsluitingsmechanismen. We nemen de geleerde lessen hieruit mee in onze werking en bestuur.

**Actie 4.2.2.** Globelink zet via evaluatie en nazorg in op de verbetering van projecten en methodieken.

### *Indicatoren*

- Globelink vernieuwt voortdurend bestaande methodieken en gaat actief op zoek naar nieuwe. Daarvoor organiseren we jaarlijks 5 jongerenbevestigingen (thematisch, inhoudelijk of projectmatig). We bereiken hiermee 50 jongeren en realiseren 120 deelnemersuren.

*Een jongerenbevestiging is een sessie van minimum 2,5 uur die start met het presenteren van een thema, een werkvorm en/of een project waarbij jongeren alle vrijheid krijgen om ongezigouten kritiek te formuleren. Daarna overleggen ze in groep en formuleren ze voorstellen en ideeën om het anders en beter aan te pakken.*

- Globelink organiseert binnen elk project en in verschillende fases ervan ruimte voor evaluatie door de deelnemers.
  - Globelink hervormt het sjabloon voor draaiboeken voor de sessies. Hierin wordt steeds ruimte voor reflectie en evaluatie voorzien.
  - Voor alle projecten wordt in de jaarplanning een evaluatiemoment opgenomen.
- Globelink verruimt in de methodiekendatabase (zie actie 1.1.1., p.9) het specifiek onderdeel voor evaluatie- en nazorgmethodieken.
- Globelink schrijft jaarlijks projectfiches waarin ze het verloop van het project en de doelen en dromen voor de toekomst beschrijven én het project grondig evalueren (zie actie 4.2.1., p.31)
- Na afloop van een project heeft Globelink aandacht voor de nazorgfase. Deze fase wordt meegenomen in de projectfiches en krijgt aan de start van een project richting. In deze fase staat evaluatie centraal, maar ook het blijven terugkoppelen van de impact van het project naar de deelnemers en het netwerk. Daarnaast focussen we ons ook op een achteruit- en

toekomstblik met de samenwerkingspartners, proberen we de deelnemers te blijven betrekken bij andere projecten en verwijzen we hen door naar andere relevante partners.

	VTE	Personeelskosten	Werkingskosten	Totaal uitgaven	Inkomsten
<b>Kwaliteitsbewaking</b>	0,1	5673,479	0	5673,479	0
<b>Jongerenbevragingen &amp; nazorg</b>	0,1	5673,479	400	6073,479	250
<b>Totaal</b>	<b>0,2</b>	<b>11346,958</b>	<b>400</b>	<b>11746,958</b>	<b>250</b>

**OD 3. Globelink is een veerkrachtige organisatie die samen met jongeren kort op de bal speelt. We spelen duurzaam en enthousiast in op de uitdagingen van het moment.**

*We kijken graag terug op hoe Globelink de afgelopen maanden omging met de huidige COVID-19-crisis. Gezien ons team vaak onderweg is, in kader van de projectwerking, was van thuis uit werken een heuse uitdaging. Maar dit bood ook kansen. Vanuit het geloof in jongeren en hun nood om samen antwoorden te zoeken op deze crisis, ontwikkelde het team continu nieuwe methodieken. We proberen steeds kort op de bal te spelen bij onverwachte omstandigheden of onvoorziene obstakels. Dit doen we zonder in te boeten op inhoud, participatie, kleur van de organisatie. Vanuit kansen, positivisme, flexibiliteit, veerkracht en vooral daadkracht. Vanuit een missie die onveranderd blijft. Dit is de manier waarop we met Globelink nieuwe uitdagingen en crisissen willen aangaan. We gaan verder in op de impact van COVID-19 op Globelink als organisatie in het desbetreffende hoofdstuk (p.46).*

**OD 4. Jongeren en teamleden vinden in Globelink een plaats waar ze onbevooroordeeld kunnen werken.**

**Actie 4.4.1.** Bij Globelink vinden jongeren een ruimte waar ze ten allen tijde welkom zijn.

*Indicatoren*

- Globelink is een **Open Deur**. Het gebouw van Globelink is een laagdrempelige fysieke welkomstplek voor jongeren om iets te komen drinken, te babbelen, te vergaderen, een actie voor te bereiden... We hanteren een open organisatiecultuur waar jongeren durven aankloppen met vragen, ideeën en noden. Jongeren voelen zich welkom om gewoon binnen te stappen, al dan niet met een vraag, droom of goesting om iets te doen. Iedereen is welkom met gelijk welke rugzak, kennis en motivatie ze komen.
- Globelink organiseert jaarlijks een verbindend **Globelink Familiefeest**.

*Tijdens het jaarlijkse **Globelink Familiefeest** ligt de focus op verbinding en samen zijn. Familieleden (jongeren, partners uit verschillende projecten, teamleden, ex-teamleden, geïnteresseerden,...) leren elkaar kennen. Talenten en afgelegde ontwikkelingstrajecten worden in de kijker gezet en zoals op elk goed familiefeest is er ruimte om over de ontwikkelingen van de samenleving te discussiëren. Globelink is één grote familie: een plek waar je je thuis kan voelen, waar je gelijkgezinden tegenkomt, waar je vrienden voor het leven maakt. Engagement is de lijm voor deze familie en experiment de motor van het feest.*



- Globelink biedt jongeren zoveel mogelijk diverse ontwikkelingskansen aan (taken, rollen, projecten,...) in de organisatie. Jongeren kunnen hiervoor, indien ze dat willen, gecoacht worden door iemand uit de Globelinkfamilie (een teamlid, iemand uit de Raad van Bestuur, een andere Globelinkjongere, ...). Deze persoon is de verbindingsfiguur die de jongeren omkadering biedt en samen met hen bekijkt hoe een gewenste rol, taak of positie opgenomen kan worden. Deze mogelijkheid tot ontwikkelingskansen bieden we in al onze soorten projecten aan: zowel lokaal als bovenlokaal, zowel bij kortstondige als langdurige engagementen, voor zowel introverte als extraverte jongeren. Voorbeelden van ontwikkelingskansen binnen Globelink zijn: het actief zijn binnen bestuursorganen, een internationale uitwisseling begeleiden, voorzitter zijn van een lokale KRAS-groep, sporadisch projecten bedenken in de Stuurgroep, een stage doen bij Globelink, zelf een project op poten zetten,...
- Globelink heeft een **Aanspreekpunt Integriteit (API)**. Op die manier zorgen we ervoor dat jongeren, hun ouders, begeleiders of andere betrokkenen een aanspreekpunt hebben waarbij ze terecht kunnen met een vraag, een vermoeden of een klacht over grensoverschrijdend gedrag of lichamelijke integriteit. Het teamlid dat aangesteld wordt tot API, volgt jaarlijks een vorming en bespreekt drie keer per jaar met het hele team de actiepunten en geleerde lessen rond persoonlijke integriteit.

**Actie 4.4.2.** Globelink heeft een ondersteunend en innovatief personeelsbeleid, dat in samenspraak met de teamleden wordt opgesteld.

#### *Indicatoren*

- Globelink is een wendbare organisatie met een horizontale structuur waarin teamleden inspraak hebben in de projectvormgeving, het aangaan van partnerschappen en de organisatie van hun taken. De vele samenwerkingsverbanden tussen jongeren, teamleden, de Algemene Vergadering en de Raad Van Bestuur versterken deze horizontale structuur.
- Globelink vertrekt vanuit de talenten van het team om de doelstellingen van Globelink vorm te geven en de teamleden kansen, verantwoordelijkheden en groeimogelijkheden te geven.
- Jaarlijks krijgen teamleden van Globelink een takenpakket dat (indien nodig) aangepast wordt aan nieuwe omstandigheden. Elk teamlid heeft inspraak in zijn/haar/x takenpakket.
- Globelink organiseert twee momenten doorheen het jaar waarin het team de tijd en ruimte krijgt om een eigen project uit te werken.
- Globelink organiseert twee keer per jaar een tweedaagse met het team, inhoudelijke inspiratiemomenten en ruimte voor kennismaking met andere organisaties (koffiebreak, op café, ontbijtmeeting).
- Globelink organiseert tweemaal per jaar een teamuitstap die zowel inhoudelijk als groepsbindend uitgewerkt is.
- Globelink voorziet voor elk teamlid een persoonlijk begeleidingstraject waarin het teamlid zijn/haar/x eigen leerproces mee in handen neemt:
  - een onthaalprocedure
  - functioneringsgesprekken met aandacht voor het persoonlijk welzijn
  - evaluatiemomenten
  - een aanbod van interne coaching
  - een VTO-beleid (vorming, training en opleiding)

	VTE	Personeelskosten	Werkingskosten	Totaal uitgaven	Inkomsten
<b>Actie 4.4.1. en 4.4.2.</b>	0,2	11346,958	750	11346,958	0
<b>Totaal</b>	0,2	11346,958	750	11346,958	0

### 3. Samenwerkingen en netwerking

De duurzame dynamieken tussen diverse jongerengroepen, organisaties en stakeholders, zorgen voor unieke, waardevolle projecten. Doorheen het lezen van ons Doelstellingenkader zal het u wellicht opgevallen zijn dat we zonder samenwerkingen en ons uitgebreide netwerk, slechts een deel van onze projecten en werking kunnen realiseren. Door partnerschappen aan te gaan over de (jeugdwerk)grenzen heen, geeft Globelink jongeren extra groeikansen. Jongeren die hun gading niet vinden bij andere organisaties, kunnen bij Globelink terecht en omgekeerd. Door complementair in samenwerkingen te staan wil Globelink jongeren ondersteunen in hun groei als persoon en in de brede samenleving.

#### Lokale partnerschappen

Om een belangrijk deel van onze indicatoren te realiseren, zetten we in op samenwerking met lokale verenigingen, vzw's, lokale overheden, georganiseerde en niet-georganiseerde jongeren. In deze samenwerkingsverbanden communiceren we op voorhand duidelijk verwachtingen naar elkaar. Op die manier krijgt het partnerschap op een transparante manier vorm. Ook de samenwerkingsperiode, financiën, belangen, communicatie en verantwoordelijkheden van beide partijen worden op voorhand doorgesproken.

Globelink neemt in een lokaal partnerschap verschillende soorten rollen op. Wat hierbij belangrijk is: we starten de samenwerking op basis van gelijkwaardigheid en kijken steeds hoe we elkaar kunnen versterken. Bij het ene project gaan we op zoek naar een thematische partner, die expertise heeft in een bepaald onderwerp en de jongeren extra input kan geven. Naast thematische partners, gaan we ook samenwerkingen aan met partners die bepaalde vaardigheden hebben waar wij minder vertrouwd mee zijn. Denk maar aan diverse uitspraakmogelijkheden zoals een lokale krant, lokale sociale media of sterke, artistieke producten. Globelink neemt hierbij telkens het participatieve luik op zich, alsook de procesbegeleiding.

Anderzijds kunnen we op zoek gaan naar een lokale vereniging of organisatie die zelf een groep jongeren bij elkaar brengt, waarmee wij dan aan de slag gaan. Dan is deze partner verantwoordelijk voor de rekrutering en samenstelling van de jongerengroep. Als er lokaal een draagvlak bestaat, is de kans groter dat de doelstellingen effectief verwezenlijkt worden en we kunnen nadenken in de richting van verdere inbedding en continuering. Deze partners kunnen op vlak van bereik heel wat betekenen in deze projecten.

Globelink betreft jaarlijks, zowel in landelijke als in grootstedelijke contexten, partners met een doelgroepgerichte werking. Hiermee bedoelen we bijvoorbeeld partners zoals Wel Jong niet Hetero, Cachet vzw, JES vzw en vzw Jong. We willen samenwerkingen opstarten die zich focussen op diverse groepen jongeren, via een lokaal traject of een project in de publieke ruimte. Ten slotte kunnen we ook met een gelijkaardige organisatie of vereniging als Globelink samenwerken, waarbij we taken verdelen en samen de begeleiding op ons nemen.

Globelink staat open voor allerlei soorten partnerschappen en neemt steeds, op welke manier dan ook, de lokale realiteit mee in projecten.

## Bovenlokale partnerschappen

We werken ook op bovenlokaal niveau samen met verschillende partners, zowel binnen de jeugdsector als daarbuiten. We geven een overzicht van de organisaties waarmee we een engagement hebben om samen te werken in de komende beleidsperiode.

- **Roots vzw.** Globelink werkt mee aan de studiedag van Roots omtrent inclusief jeugdwerk (2025). Globelink neemt ook deel aan de stuurgroep omtrent inclusief jeugdwerk. Globelink engageert zich om jaarlijks een bijdrage te leveren aan het online magazine van Roots vzw “De jonge wereld”.
- **StampMedia vzw.** Jeugddienst Globelink en StampMedia zijn beiden organisaties die inzetten op het versterken van de stem van jongeren, elk vanuit hun eigen krachten. We focussen allebei onder andere op jongeren die minder aan bod komen in het maatschappelijke debat. Het spreekt dus voor zich dat Globelink in heel wat projecten complementair zal samenwerken met StampMedia. Dit gaat hoofdzakelijk over projecten waar mediagerelateerde uitspraakproducten (tekst, video, audio en fotografie) centraal komen te staan. Op thematisch vlak werken we ook samen rond kritisch burgerschap, een thema dat jongeren zelf in de praktijk willen omzetten, via journalistieke kanalen. Ook als het gaat over woordvoerderschap en het bereiken van bestaande media, werken we graag samen met StampMedia. Voorbeelden van dergelijke projecten zijn Walk the Talk (actie 1.3.2., p.14) en De Reporters (actie 1.3.4., p.15)
- **YOUCA vzw.** Met TRY//ACT (zie actie 2.1.1., p.18) gaan Globelink en YOUCA een samenwerkingstraject aan waarbij jongeren zich verdiepen in het jaarthema van YOUCA. Hierbij gaan we creatief en actief aan de slag met een mondiale uitdaging. Jongeren werken samen met enthousiaste teamgenoten acties uit, krijgen professionele coaching en gieten dit in een plan van aanpak. Globelink zorgt voor de procesbegeleiding van de jongeren en levert expertise omtrent actiemodellen. YOUCA levert expertise omtrent het jaarthema en de nodige contacten.
- **Stormkop vzw en Oxfam Wereldwinkels vzw.** Met Karma Business (zie actie 1.2.2., p.12) slaan Globelink, Oxfam Wereldwinkels en Stormkop de handen in elkaar. We spreken samen de ambitie uit om de transitie naar een rechtvaardige en duurzame economie in Antwerpen werkelijkheid te maken. Het project krijgt participatief vorm met behulp van verbeeldingskracht en een diversiteit aan kunstenaarsdisciplines. De uitvalsbasis van het project is Stormkop in Antwerpen.
- **Tumult vzw.** Samen met Tumult organiseren wij jaarlijks de Eindejaarsconferentie (zie actie 3.3.1., p.27). Jongeren krijgen op deze conferentie een podium om hun projecten, ideeën of concepten voor te stellen aan een brede waaier van genodigden. Globelink en Tumult nemen samen de organisatie van het evenement op zich, zowel thematisch als op vlak van het uitnodigen van ieders netwerk. Tumult is ook een sterke thematische partner van Globelink, op vlak van samenwerken rond nieuwkomers, conflict en duurzaamheid.
- **Het Kenniscentrum Kinderrechten vzw (KeKi).** In samenwerking met bovenlokale kinderrechtenspeler KeKi ontwikkelt Globelink het tweejarige project SPELregels. Met SPELregels nemen jongeren de kinder- en mensenrechten onder de loep in functie van hun jeugdwerkorganisatie. Via interactieve methodieken en actiegerichte dialoog dagen jongeren deze denkkaders uit en vormen ze hen om tot de SPELregels voor hun eigen werking (zie actie 1.2.3., p.12-13).

- **11 11 11 - Koepel van de Vlaamse Noord-Zuidbeweging.** Globelink en 11.11.11 geven samen een project vorm in het kader van de Europese DEAR-projecten (Development Education and Awareness Raising). We organiseren samen klankbordgroepen, met als doel: luisteren naar jongeren uit klimaatbewegingen én individuele jongeren met een interesse voor de klimaatproblematiek. We willen horen wat er leeft bij hen, waar ze komende jaren voor willen strijden en werken samen richting acties om dit streven te verwezenlijken. We werken ook samen aan sterke beleidsaanbevelingen en verspreiden deze. Naast deze klankbordgroepen werken we ook op thematisch vlak samen in onze projecten, met de studiedienst van 11.11.11. Deze samenwerking biedt op inhoudelijk vlak een grote meerwaarde.
- **Pulse Transitienetwerk.** Globelink maakt als expertiseorganisatie deel uit van de sturing van het transitienetwerk. We werken mee aan de doelstellingen en acties binnen het expertisenetwerk voor duurzaamheid in de culturele, jeugd- en mediasector. Onze grootste focus ligt uiteraard op de jeugdsector en het jaarlijks mee-organiseren van denk en doe momenten voor het jeugdwerk.
- **Karavaan vzw.** Globelink werkt in samenwerking met de Karavaan jaarlijks een activiteit uit, in kader van duurzaamheid en sociale actie. Jongeren van Globelink en de Karavaan geven deze sessie(s) zelf actief vorm en begeleiden deze ook zelf voor andere jongeren(groepen).
- Voor onze inclusiescan (actie 1.1.3., p.10) hebben we reeds met verschillende vzw's contact opgenomen (bv. Ella vzw en Uit de Marge vzw) en bestaat de intentie om samen te werken. We bekijken hoe we deze samenwerking concreet aanpakken en elkaars netwerk komende beleidsperiode kunnen inzetten.

### Partnerschappen over de grenzen heen

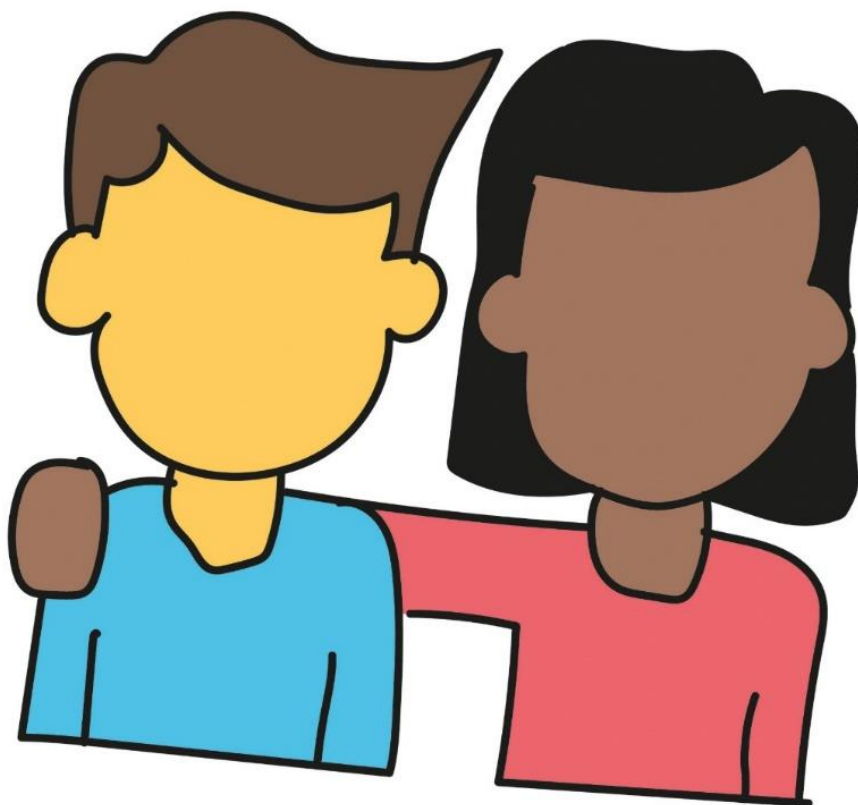
- Samen met **Carrotxa**, een lokale jeugddienst in Catalonië (Spanje) die ook projecten met jongeren op poten zet, organiseerden we reeds twee keer een uitwisseling. Bij deze uitwisselingen staat steeds een andere methodiek centraal. Tijdens de eerste uitwisseling gebruikten we de Peer to Peer methodologie: er werd gefocust op het uitwisselen van ervaringen op vlak van duurzaamheid. In de tweede uitwisseling lag de focus op gender en identiteit als thema, met als methodiek Digital Storytelling. Ook in de toekomst wensen we verder dergelijke uitwisselingen te organiseren, in samenwerking met Carrotxa en een derde Europese partner.
- In de beleidsperiode 2018-2021 organiseerden we met 60 jongeren uit jongerenklimaatbewegingen, afkomstig uit 7 Europese landen, een klimaatkamp in Duitsland. Dit kamp kende een Europees vervolg: een actieweek in Brussel. In de komende beleidsperiode 2022-2025 zetten we deze samenwerking verder via een uitwisseling (zie actie 3.2.2., p.26) en zetten we verder in op het verbinden van jongerenklimaatgroepen uit België en elders in Europa.

### Overlegstructuren

Globelink ageert op het kruispunt van de jeugdwerksector, de noord-zuidbewegingen, de cultuursector en milieubewegingen. We werken met deze Beleidsnota verder aan een stevig en dynamisch netwerk om de stem van jongeren zoveel mogelijk te laten horen. We delen onze participatieve werkwijze met zoveel mogelijk andere organisaties. Via ons netwerk hebben we toegang tot diverse doelgroepen en ontwikkelen we expertise op het vlak van diverse duurzame en sociale thema's. We zijn dan ook aanwezig op volgende overlegstructuren en fora.



- Commissie Jeugdwerk
- Werkgroep Verenigde Naties van de Vlaamse Jeugdraad
- Van 2021 tot en met 2023 is onze collega Fien Morren Jeugdwerkadviseur in de Vlaamse Jeugdraad
- Transitienetwerk PULSE
- Het ledenoverleg van 11.11.11 - Koepel van de Vlaamse Noord-Zuidbeweging
- De Klimaatcoalitie
- Het EDO overlegplatform, georganiseerd door het departement Leefmilieu, Natuur & Energie van de Vlaamse Overheid
- Het Platform MoVo (Mondiale Vorming). Dit is een platform waarin organisaties, die actief zijn rond wereldburgerschapeducatie in schoolverband, hun expertise delen en samenwerkingen opbouwen.



## 4. Het bereik van jeugddienst Globelink

We beschrijven hier eerst het bereik van de laatste jaren om vervolgens ons bereik voor 2022-2025 voor te stellen. Ons totale bereik stijgt van 2115 jongeren in de huidige samenwerkingsovereenkomst naar 2404 jongeren voor de beleidsperiode 2022-2025. Een stijging van jaarlijks een goeie 300 jongeren waarmee we verdere stappen zetten in verbreding.

### Totale bereik 2016- 2019

Binnen de **samenwerkingsovereenkomst 2018-2021** werd een bereik van **2115 deelnemers en 15.190 deelnemersuren** afgesproken met hulp van de subsidiëring van de Vlaamse Overheid. Deze bereikten we in 2018 en 2019. Het jaar 2020 en – zoals het er nu uit ziet – ook een deel van 2021, dat is een apart verhaal voor het hele jeugdwerk, dat hoeven we u niet te vertellen. Door de lange periodes waarin jeugdwerk voor + 12 simpelweg niet mochten, verwachten we ons in 2021 aan een fikse investering van tijd en personeel om onze projecten terug opgestart te krijgen en terug te werken aan het vooropgestelde bereik.

Door extra tijdelijke projectmiddelen in 2018 en 2019, die geïnvesteerd werden in extra personeelskracht, konden we ons totaal bereik opkrikken. We organiseerden en financierden met andere middelen projecten, die niet opgenomen waren in de samenwerkingsovereenkomst.

	2016	2017	2018	2019
Deelnemers	2079	1862	2556	2501
	6,8 VTE	6,8 VTE	7,4 VTE	7,4 VTE

### Spreading deelnemers over verschillende provincies 2016-2019

	Antwerpen	Vlaams-Brabant	Brussel	Limburg	Oost-Vlaanderen	West-Vlaanderen
<b>2016</b>	22%	21%	12%	9%	24%	12%
<b>2017</b>	24%	23%	10%	8%	22%	13%
<b>2018</b>	21%	22%	13%	10%	21%	13%
<b>2019</b>	22%	19%	14%	9%	21%	15%

### Bereik jongeren: inhoudelijke analyse en prognose

Jeugddienst Globelink bereikt met haar activiteiten een diverse groep jongeren dankzij een variëteit aan thema's, werkvormen en rekruteringsstrategieën (zie p.41, hoofdstuk Gelijkekansenbeleid). Op die manier laten we ook jongeren aan het woord, waarvan hun stem doorgaans (te) weinig gehoord wordt. Duurzame veranderingen maken pas kans als ze door zo veel mogelijk jongeren gedragen worden. Naast deze variatie op organisatie- en projectniveau, zetten we onze voelsprietten ook op als we samenwerkingen aangaan. Op lokaal niveau werken we samen met partners die bepaalde jongeren(groepen) bereiken, waarmee wij minder connectie hebben. Op die manier bereiken we heel wat verschillende jongeren, over heel Vlaanderen en Brussel. We schrijven ook zelf jongeren(groepen) aan en proberen ons breed kenbaar te maken, in iedere stad of gemeente waar we terecht komen.

Onze ervaring leert dat de participatieve werkvormen en de stijl van Globelink geschikt is voor zowel jongeren(groepen) die reeds aangesloten zijn bij organisaties of verenigingen, als voor jongeren die doorgaans minder bereikt worden door organisaties. We bieden allerlei projecten aan waar jongeren individueel op kunnen intekenen. Daarnaast zoeken we ook samen met een kerngroep jongeren naar interessante insteken (thema, locatie, richting,...) en verzamelen we jongeren die goesting hebben om zich aan te sluiten. Ten slotte zijn er ook projecten waarmee we naar jongerengroepen toe trekken.

Met een project zoals 9XXX Toeren worden jongeren uitgedaagd om mobiliteitsacties te ondernemen in hun eigen stad of gemeente aan de hand van een Bucket List. Hieraan neemt een grote diversiteit aan jongeren deel, weliswaar uit één gemeente. Met Gamechangers, Globel!nk en Equal Ride zetten we in op jeugdbewegingen, jeugdhuizen en speelpleinen. Daarnaast gaan we ook naar jongeren in dagcentra voor personen met een verstandelijke beperking, jongeren die verblijven in asielcentra en jongeren die een persoonlijk ontwikkelingsstraject volgen. Een inhoudelijk en verbaal project als KRAS spreekt voornamelijk jongeren aan in het algemeen en technisch secundair onderwijs. In komende beleidsperiode willen we actief inzetten om het bereik van KRAS te verbreden (zie actie 1.2.1., p. 11).

Het bereik van onze projecten gaat verder dan enkel het direct bereik. Met direct bereik verwijzen we naar de jongeren die we begeleiden in onze projecten en die we registreren aan de hand van registratieformulieren. Daarnaast hebben we ook een groot **indirect bereik**, door de publieke **acties** en uitspraakmogelijkheden die het gevolg zijn van onze projecten. Het gaat dan onder andere over andere jongeren die te maken krijgen met het project, maar ook burgers, organisaties en (lokale) overheden. Dit indirect bereik is uiteraard moeilijk te registreren. Maar als je bijvoorbeeld het project Gamechangers bekijkt, dan zie je een direct bereik van 20 speelpleinen en 250 animatoren. Daarbovenop worden via de acties die de animatoren op poten zetten in en rond hun speelplein, indirect zo'n 2000 kinderen, jongeren en ouders.

### **Bereik jongeren 2022 – 2025: een stijging in jongeren en projecten.**

#### **Van 2115 jongeren naar 2404 jongeren**

We willen met deze beleidsnota **2404 jongeren** bereiken en **15370 deelnemersuren** realiseren. Het totaal bereik zou hierbij stijgen van 2115 in de huidige samenwerkingsovereenkomst naar 2404 nu. Een stijging van bijna 300 jongeren.

Een belangrijke indicator voor ons zijn het gemiddeld aantal gepresteerde deelnemersuren. Die geven immers onze trajectmatige wijze van werken met jongeren weer. In de komende beleidsperiode zouden we gemiddeld 6,51 uur per deelnemer begeleiden. En met een goeie 5 VTE die rechtstreeks naar projectwerking gaan, betekent dit dat we met 1 VTE jaarlijks 480 jongeren bereiken.

#### **Bereik met meer dan twintig projecten.**

De voorbije beleidsperiodes organiseerden we jaarlijks een zestien vijftiental projecten. Sommige met een groot bereik van jongeren en vele groepen, andere dan weer kleiner met een paar jongerengroepen. In de komende beleidsperiode trekken we het aantal projecten op naar minstens twintig per jaar. Dit omdat we ervoor kiezen om verder te gaan met het diversifiëren van thema's, methodieken en jongeren, zoals omschreven in ons doelstellingenkader.

**Deelnemersaantallen en -uren 2022-2025**

<b>Project</b>	<b>Jongeren</b>	<b>Uren</b>	<b>Actie</b>
Vangst van de dag	60	240	1.1.1
Fundament	30	210	1.1.1
Grenzeloos Jeugdwerk	40	240	1.1.2
KRAS	625	6750	1.2.1
KRAS Deluxe	35	350	1.2.1 + 1.3.1 + 1.3.2
Switch	50	700	1.2.2
Plenum (b)XL	500	3250	1.3.1
De Reporters	50	-	1.3.4
Collectief Actief	50	100	2.1.1
Globe 24	10	100	2.1.1
TRY/ACT	30	400	2.1.1
DO'room	500	1200	2.2.1
Youthnited	40	160	2.2.2
Impulsief Explosief	50	-	2.3.1
STADT	12	80	2.3.2
Take Back The City / Flashlight	20	80	2.3.3
5 lokale trajecten	50	400	3.1.1
9000 Toeren / Globaal Kabaal	60	300	3.1.2
Verkiezingen/De Visionairs/Serious Business	10	200	3.2.1
Internationale uitwisseling	10	350	3.2.2
3 open avonden	60	-	3.3.1
Eindejaarsconferentie	50	-	3.3.1
Projectontwikkelaars & stuurgroep	12	140	4.1.1
5 jongerenbevragingen	50	120	4.2.2
<b>Totaal</b>	<b>2404</b>	<b>15370</b>	

## 5. Gelijkekansenbeleid

De discussies binnen Globelink als jeugdwerkorganisatie slingeren heen en weer tussen de vragen; “Waarvoor staat Globelink? Wat willen we doen? Welke soort organisatie willen we zijn?” en “Hoe zorgen we ervoor dat jongeren de weg vinden naar Globelink? Hoe krijgen we onze projecten bij een divers publiek jongeren?”. Hopelijk heeft u in deze beleidsnota reeds ruimschoots antwoorden gekregen op de eerste vraag. De tweede vraag diepen we in deze visietekst verder uit: het gelijkekansenbeleid. In een tijdperk waar we gebukt lopen onder fundamentele uitdagingen in onze samenleving (uitsluiting, uitbuiting, onderdrukking, stress, onzekerheid, machteloosheid,...) kiezen we ervoor om ons als jeugddienst duidelijk te positioneren. Jeugdwerk is *an sich* een methodiek die emancipeert. Jeugdwerk sluit in i.p.v. uit. Jeugdwerk zet aan tot verantwoordelijkheid opnemen. Jeugdwerk doet nadenken. De waarde staat buiten kijf. Maar hoe kunnen we de vraag naar een maatschappelijk draagvlak voor meer gelijke kansen centraal stellen? En vooral: hoe kunnen wij, als jeugdwerkorganisatie, bijdragen aan meer gelijke ontplooiingsmogelijkheden?

### Ons waardenkader

We zijn ervan overtuigd dat het jeugdwerk één geheel vormt, waarin iedere organisatie een eigen rol te spelen heeft. Globelink is bij uitstek een organisatie die **politiserend** werkt. Politisering gaat over het politieke dat de concrete politiek overstijgt. Het gaat over het vormgeven van de samenleving en het ter discussie stellen van de bestaande orde. Dit doen wij resoluut samen met jongeren. We willen de stem van jongeren laten horen. We plaatsen hun stem in de spotlight (actie 3.3.3., p.28). We zorgen ervoor dat hun stem nazindert in de samenleving, zodat beleidsmakers deze oppikken en meenemen in hun beleid (SD1, OD3, p.13).

Bij alles wat we doen, is ons waardenkader het moreel kompas. Bij Globelink staat verbinding creëren centraal. We streven naar een samenleving waar **gelijke kansen** de basis vormen, rekening houdende met jezelf en de ander, hier en elders, nu en later. Dit zit structureel in Globelink ingebed in de vorm van ons pedagogisch kader waar we steeds op terugvallen, namelijk **Educatie voor Duurzame Ontwikkeling** (EDO). EDO is een sociaal leerproces met gemakkelijke vragen en complexe antwoorden. De vijf grote pijlers van EDO zijn: nieuwe kennis, systeemdenken, waardenontwikkeling, actiegerichtheid en emotie. De link met gelijke kansen wereldwijd en systeemkritiek is bijgevolg niet ver te zoeken. Iedere project wordt keer op keer afgetoetst aan onze missie en visie.

Vervolgens zijn ook de Universele Verklaring voor de Rechten van de Mens en het Internationaal Verdrag inzake de Rechten van het Kind fundamentele van ons waardenkader. We onderschrijven en werken actief mee aan de realisatie van de 4 basisprincipes: non-discriminatie, recht op (over)leven en ontwikkeling, recht op participatie en het belang van het kind. Daarenboven zijn voor Jeugddienst Globelink volgende **basiswaarden** essentieel: rechtvaardigheid, solidariteit, diversiteit, participatie en duurzaamheid. Geregeld wordt de universaliteit van deze kaders ter discussie gesteld, gezien deze opgesteld werden door witte, mannelijke kringen. Tegelijkertijd zou dit kader niemand mogen tegengehouden om eigen culturele gebruiken en tradities na te leven en uit te voeren. Deze gebruiken en tradities mogen uiteraard niet als excuus dienen om mensenrechten te schenden.



## Actiepunten

Een gelijkekansenbeleid binnen Globelink is niet nieuw. Ook in vorige beleidsperiode zette Globelink zich in om te werken aan gelijke kansen voor jongeren. Gelijke kansen is een transversaal thema binnen onze werking. Een nieuwe beleidsperiode vraagt uiteraard een nieuwe beginsituatieanalyse. Dit is het startpunt van een nieuwe cyclus, met een blik op de huidige werking van Globelink, in het licht van aandachtspunten die de voorbije jaren op touw zijn gezet. Uit deze analyse worden enkele actiepunten geselecteerd die moeten leiden tot het verhogen van de gelijke kansen.

### 1. Toegankelijkheid verhogen

Als we nadenken over een gelijkekansenbeleid moeten we nadenken over hoe toegankelijk we als organisatie zijn. De maatschappelijke breuklijnen die door de samenleving geïnstalleerd werden, worden doorgetrokken naar de vrije tijd van jongeren. We zijn ons bewust van de historische context en het sociaal weefsel waaruit we als organisatie zijn ontstaan. We zoeken steeds nieuwe manieren om de drempels die inherent zijn binnen het jeugdwerk te overbruggen. Door onze **toegankelijkheid** te verhogen, komen we de steken die de samenleving laat vallen tegemoet.

*“Moeilijk bereikbare jongeren bestaan niet. Wel moeilijk bereikbare organisaties.”*

We kiezen ervoor om verder te **diversifiëren** op methodisch vlak binnen projecten, om zo onze sessies inclusief te organiseren, zodat iedereen zich welkom voelt. Zo wenden we de methode van Diepe Democratie aan, om binnen onze gesprekken écht te luisteren naar wat anderen zeggen. Jongeren worden uitgenodigd om hun mening, idee of opinie uit te spreken tijdens groepsbijeenkomsten (bv. actie 1.1.1., p.9). Daarbij aansluitend willen we ons bewust zijn van taal in onze projecten. In komende beleidsperiode willen we methodieken flexibel aanwenden op maat van de jongerengroepen. Zo mag taalheterogeniteit niet voor barrières zorgen. We proberen te zoeken naar andere werkvormen die meer gericht zijn op non-verbale communicatie, of waarbij zaken niet letterlijk uitgesproken moeten worden om je stem te laten horen.

### 2. Rekruteringsstrategieën

Om een divers publiek jongeren te bereiken moeten we uiteraard breed rekruteren. Enerzijds kunnen jongeren zelf met ideeën tot bij Globelink komen. Daarom willen we ons kenbaar maken in gemeenten over heel Vlaanderen en Brussel. Zodat jongeren met dromen en actieplannen, gemakkelijker doorverwezen kunnen worden naar Globelink. Door in kaart te brengen hoe jongeren bij ons terecht komen, sporen we blinde vlekken op (zie inclusiescan: actie 1.1.3, p.10). Anderzijds gaan wij ook naar jongeren toe, in de publieke ruimte. Zo bereiken we jongeren die initieel niet bezig zijn met duurzaamheidsvraagstukken. Door te vertrekken vanuit thema's dicht bij hen, kunnen ze getriggerd worden. Door zelf naar jongeren toe te stappen, proberen we toegankelijk te zijn voor iedereen (actie 2.3.1., p.21).

Voor onze **projecten samen met schoolgemeenschappen** wenden we ons tot jongeren van de derde graad in scholen over heel Vlaanderen en Brussel. Als we rekruteren binnen het Vlaamse onderwijsveld moeten we kijken naar welke jongeren we bereiken in welke scholen (ASO, BSO, TSO, OKAN,...). Ook de gelijke onderwijskansen (GOK) indicator van scholen zelf toont aan hoe goed zij bezig zijn rond gelijke onderwijskansen. Het gaat over welke jongeren we bereiken, maar ook over de methodieken die we inzetten in deze projecten. En dat leidt ons terug naar het vorige puntje, waarbij we het hadden over differentiatie op methodisch vlak. Voor onze **niet-schoolgebonden projecten** kan onze rekruteringsstrategie verschillen van project tot project. In een Nederlandstalige vzw, gevestigd binnen het kosmopolitische Brussel, trachten we de stem van alle jongeren te horen, aan te scherpen, en jongeren aan te zetten tot het nemen van actie. Zo rekruteren we op heel diverse

manieren. We streven ernaar om bij de start van ieder project heel gericht na te denken welke jongeren we wel en niet bereiken. Wat zijn mogelijke drempels, hoe kunnen wij als team onze focus verbreden. Zo kunnen we bij ieder project opnieuw uitsluitingsmechanismen meenemen en onszelf ter verantwoording roepen. We geloven er sterk in dat we jongerengroepen met elkaar kunnen verbinden, die anders niet met elkaar in contact zouden komen. We zoeken naar een gemeenschappelijke uitdaging zodat ze elkaar kritisch kunnen bevragen, inspireren, motiveren en versterken. Jongeren doorbreken op die manier grenzen tussen zichzelf en andere jongeren. Het kan dan gaan over landelijk-stedelijk, taal, afkomst, scholing, jeugdwerking, landsgrenzen,... Het doel van deze manier van werken is om jongeren samen tot creatieve oplossingen te laten komen (actie 1.1.3., p.10).

### 3. Op zoek naar complementaire partners

We willen een open organisatie zijn, **horizontaliteit** staat centraal. Openheid ten aanzien van jongeren, collega's en partnerorganisaties. We gaan ook heel gericht op zoek naar samenwerkingen die **complementair** zijn. Geen enkele organisatie kan bij elke handeling nagaan of er rekening werd gehouden met alle deelidentiteiten. Je bezit nooit in alles expertise. Hierbij gaat het ook over leefwerelden van mensen, waar je zelf moeilijk vat op krijgt als je er niet in zit. Partners die expertise in huis hebben, die wij niet hebben, alsook partners die jongeren bereiken waar wij minder connectie mee hebben, zijn enorm verrijkend (SD3, p.23).

### 4. Samenstelling structuren & inspraakorganen

De doelgroep van Globelink is en blijft uiteraard jongeren. Een doelgroep focust zich altijd op een uitgesproken kenmerk, bv. leeftijd, gender, seksuele oriëntatie, beperking, etc. Op basis van een specifiek kenmerk groepeer je mensen waarvoor je een bijzondere inspanning wil leveren. Naast het feit dat we met Globelink gefocust zijn op actiegericht werken met jongeren, mogen we niet blind zijn voor **uitsluitingsmechanismen** binnen deze doelgroep. Anderzijds kiezen we er binnen Globelink resoluut voor om ons niet te focussen op bepaalde groepen jongeren (bv. meisjes, BSO...), gezien hokjesdenken automatisch voor uitsluiting zorgt. Niemand past binnen één bepaalde categorie. Door **intersectioneel** te werken, vertrekken we vanuit de assumptie dat mensen geen plek opeisen binnen de ene of andere doelgroep.

Ook in onze structuren, willen we een continue zelfreflectie omtrent **representativiteit**. Een diverse samenstelling van structuren is een immense meerwaarde voor de organisatiecultuur, de openheid en het bereik van Globelink. Om onze belofte van meebeslissen, mee besturen en co-creatie waar te maken, willen we jongeren mobiliseren om ideeën te genereren en effectief mee te zetelen in bestuursorganen. Daarnaast kunnen jongeren ook ervaring opdoen in onze structuur aan de hand van stages, vrijwilligerswerk of vertegenwoordiging op verschillende fora. Globelink wil op al deze vlakken ondersteunend werken. De besluitvorming, zowel op organisatieniveau als projectniveau, moet bij jongeren liggen (SD4). Daarnaast bewaken we dat er zoveel mogelijk rekening gehouden wordt met diegenen wiens stem we doorgaans niet horen. Anderzijds beseffen we ook dat 'aanwezigheid' geen expertise betekent (niet alle vrouwen zijn gender experten of feministen en niet alle mensen met een migratieachtergrond herkennen racisme).

Op vlak van personeelsbeleid is er een continue **reflectie** aanwezig. Voor elke aanwerving wordt een profiel opgesteld op basis van de functie en het takenpakket met hoge aandacht voor diversiteit in het team. We willen ruimte creëren voor het team om persoonlijke ideeën en acties uit te werken en zo met eigen drijfveren, **goesting** en overtuiging aan de slag te gaan.

## 6. Jongeren hebben het recht op de stad

*De straat is een plaats van ontmoeting. Ze is een smeltkroes, ze creëert het stadsleven, ze overwint de scheiding en de isolatie en zonder haar zou elk stedelijk leven verdwijnen. Op de straat wordt gespeeld, geleerd, op de straat heerst chaos en orde. Chaos betekent levendigheid: ze informeert, verrast en creëert daardoor een hogere orde. (Henri Lefebvre)*

### Onze visie op de stad

Het stedelijk weefsel wordt steeds meer geglobaliseerd en is dus niet beperkt tot de fysieke ruimte van de stad zelf. Snelwegen, spoorwegen, vlieg- en vaarroutes, computernetwerken en andere vormen van (stedelijke) infrastructuur reiken tot ver buiten de fysieke ruimte van elke individuele stad. Het zijn manieren om steden te verbinden in een wereldsysteem. Dit zorgt voor verbinding. De wereld is één grote stad geworden. Alle niet-stedelijke ruimtes in de wereld worden door het stedelijke gedomineerd. Daarnaast krijgt de kapitalistische, commerciële waarde van een stad ook steeds meer voorrang op haar gebruikswaarde, het sociale.

### Waaruit bestaat het recht op de stad?

Een stad is meer dan de optelsom van individuen. Het gaat over het sociale weefsel, het bindmiddel van individuele jongeren en jongerengroepen, gezamenlijke belangen. Jongeren hebben het recht op de stad: het recht om hun mening te geven, het recht om de stad toe te eigenen en het recht om zich binnen die stad te **ontplooiën**. Het is een collectief recht om zichzelf te veranderen, door in te grijpen in de stad. Het recht op de stad is met andere woorden inherent een politiek project en een radicale kritiek op onze samenleving. We omarmen als jeugddienst dus het **recht van jongeren op de stad** ten volle (SD2, OD3, p.21-22).

Het recht op de stad gaat over het recht op **toe-eigening**: jongeren moeten zowel mentaal als fysiek de ruimte krijgen om hun stad eigen te maken. Hiervoor is het belangrijk dat jongeren zich met hun stad kunnen identificeren en zich hierbinnen ontplooiën. Inherent aan het recht op de stad is het recht op **participatie**: niets mag van bovenaf bepaald worden voor jongeren. De stad wordt niet gecreëerd voor jongeren, maar door jongeren. Beleidsmakers moeten luisteren naar jongeren hun stem en hen inspraak geven in de besluitvorming, waardoor zij kunnen wegen op lokale beslissingsorganen.

De stad biedt met andere woorden immens veel kansen voor een jeugddienst als Globelink. Het gaat over het bezetten, het leven in en het vormen van de stad. Jongeren hun visie en mening op het leven in de stad moet dus ten allen tijde op de voorgrond komen te staan, gezien zij de toekomst zijn. Jeugddienst Globelink wil deze processen faciliteren en de stem van jongeren in de **publieke ruimte** laten weerklinken (SD1, OD3, p.13).

### Focus op het globale via het lokale: lokale partners en lokale netwerken

De publieke ruimte hoort bijgevolg een **ontmoetingsplaats** te zijn waar jongeren elkaar kunnen vinden. We zien hier voor ons als jeugddienst, de ideale kans om deze ontmoeting te faciliteren. We streven ernaar om jongeren in en rond steden te bereiken. Verbinding tussen jongeren, en tussen jongeren en hun stad, is heel belangrijk in onze projectwerking. Zo trekken we de straat op en gaan in gesprek met jongeren, daar waar ze zijn. We willen verschillende jongeren die voor gemeenschappelijke uitdagingen staan in contact brengen met elkaar, over stads- en landsgrenzen



heen (actie 3.2.2., p.26). Dit doen we uiteraard niet alleen. De stad is een vruchtbare context voor samenwerkingen. Samen met **lokale partners**, die hun stad door en door kennen, zetten we projecten op. Afhankelijk van het project zelf kunnen dit zowel complementaire partners zijn, als partners die helemaal niet gefocust zijn op jongeren. Hierbij staat telkens wel de stem van jongeren centraal.

In onze projecten kiezen we er bewust voor om in te zetten op, te vertrekken uit, en te werken in de **lokale netwerken** van jongeren (actie 3.1.1., p.24). Daarom kruist het team van Jeugdendienst Globelink het land door, om jongeren op te zoeken en projecten te begeleiden daar waar jongeren wonen en leven. We zijn zowel actief in grootsteden zoals Brussel, Antwerpen en Gent, als in regionale steden zoals Aalst, Brugge, Hasselt, Leuven, Sint-Niklaas, Turnhout,... Maar ook in provinciale steden gaan we aan de slag, zoals Diksmuide, Geraardsbergen, Eeklo, Halle, Herentals, Ieper, Lier, Oudenaarde, Sint-Truiden, Tienen,... Ten slotte zijn we ook actief in kleine dorpen en gehuchten. Globelink is dus overduidelijk een landelijke jeugddienst die jongeren opzoekt, daar waar ze zijn.

Als organisatie die binnen Brussel gevestigd is, benadrukken we graag de kansen die de hoofdstad ons biedt. De stad is jong, vol kleur en ontwikkelt zich continu. Dit schept de mogelijkheid om op een actieve en creatieve manier hiermee aan de slag te gaan. We willen in komende beleidsperiode nog extra inzetten op projecten in de publieke ruimte, daar waar jongeren zitten. We ervaren de densiteit en culturele rijkdom van deze stad als een bron voor actie en experiment.

### Het recht op de stad voedt actie en experiment

In de stad worden globale processen visueel zichtbaar. Thematisch kunnen we er dus niet omheen dat bepaalde mondiale processen zich aftekenen in de stedelijke publieke ruimte. Denk maar aan stedelijke ontwikkeling waarbij uitsluitingsprocessen visueel zichtbaar worden (waarom worden arme mensen naar de stadsrand geduwd?), armoede (waarom moeten mensen op straat leven?), mobiliteit (waarom zijn er zo weinig fietsstraten in onze stad?), duurzaamheidsvraagstukken (waarom verdwijnt een park voor een parking? Waarom is er amper groene ruimte in onze stad?), sociale problemen (wat met mensen die geen terras/tuin hebben en tijdens de coronacrisis geen pauze kunnen nemen in een park?). Het **visuele aspect** van bepaalde problemen kan een startpunt vormen voor bewustwording en actie in de publieke ruimte (actie 2.3.2., p.21). De stad kan op die manier een motor zijn voor sociale verandering. Jongeren worden in hun eigen stad uitgedaagd om linken te leggen tussen wat ze zien in hun nabije buurt en bovenlokale processen. Het **globale en lokale verenigen** zich als het ware **in stedelijke contexten**.

Dit zorgt ervoor dat de stad de ideale context is voor actie en experiment. Steden zijn kernen voor nieuwe creatieve ideeën. Jongeren hebben een duidelijke visie op wat een stad kan en moet zijn. We vertrekken dan ook vanuit hun ideeën, talenten en krachten om aan de slag te gaan. Over tot actie! De straat is de ruimte waarin burgers de geschiedenis bepalen. De spanningslijnen tussen orde en chaos en tussen verdraagzaamheid en intolerantie dagen uit om te **experimenteren met nieuwe actiemodellen** in de publieke ruimte (actie 2.3.1., p.21). Jongeren laten hun stem horen in de stad, op allerlei vernieuwende manieren. Lokale experimenten in de publieke ruimte kunnen de voeling met de stad en het samenleven binnen de stad versterken. De publieke ruimte vormt een aanknopingspunt voor solidariteit.



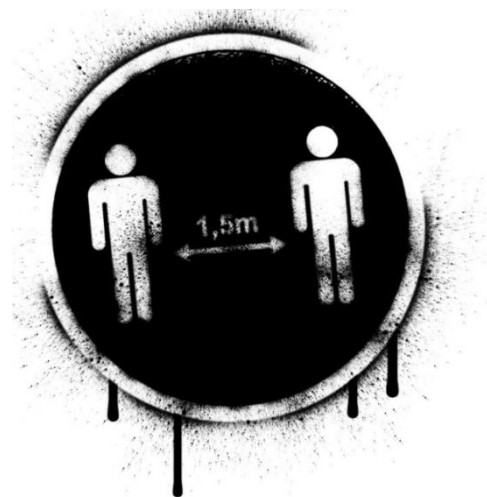
## 7. Impact COVID-19 op Globelink

2020 staat in ieders geheugen gegrift. Ook in dat van Globelink. Het was een periode die veel menselijke ellende met zich meebracht. Waar politiek en wetenschap elkaar recht in de ogen keken. De crisis legde bepaalde structurele pijnpunten van ons systeem bloot.

Maar het was niet allemaal kommer en kwel. Het coronavirus zorgde voor een spontane opwelling van solidariteit, waar Globelink graag op mee surft. We hebben geleerd uit deze crisis. We ontdekten opnieuw wat essentieel is en keerden terug naar de basis van onze werking waarbij onmiddellijke actie op de voorgrond trad en verbinding centraal stond. De crisis zette onze prioriteiten opnieuw in de juiste volgorde. **Het heeft ons als jeugddienst versterkt en doen groeien.**

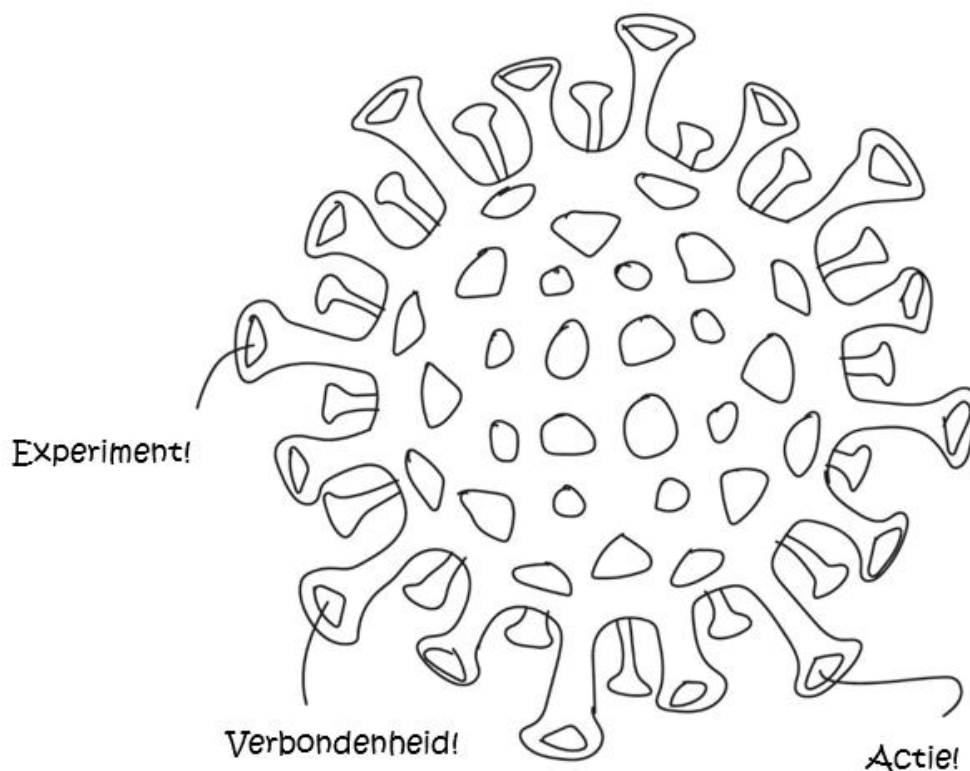
Het grootste deel van onze projecten konden fysiek niet doorgaan. Desondanks zagen we dit als een opportuniteit om te **experimenteren**. Net zoals een pandemie een wereldwijd experiment is, waarvan we de uitkomst niet kennen. We gaven jongeren de mogelijkheid om hierover na te denken, samen tot oplossingen te komen, alternatieven en conclusies te formuleren. Op die manier konden we steun bieden aan jongeren die zich in deze verwarrende tijden vragen stelden: “Hoe zal het leven er voortaan uitzien? Zal er blijvende verandering plaatsvinden? Ontkiemt er een nieuw wereldbeeld? Waarom luistert men wel naar de wetenschap voor een virus, en niet voor het klimaat? Waarom wordt er amper naar jongeren geluisterd in deze crisis?”. We zorgden voor een discussieplatform om hierover uit te wisselen en stelden aanbevelingen op richting beleidsmakers. We daagden jongeren uit via allerlei sociale mediakanalen om hierover te spreken, filmpjes te maken en via digitale meetings toch beleidsmakers te bereiken en het vuur aan de schenen te leggen. Op die manier zetten we dingen in beweging, zonder fysiek met elkaar in contact te treden.

De beperking op sociale contacten en de maatregelen op vlak van onderwijs en ontplooiingsmogelijkheden, heeft er zwaar ingehakt bij vele jongeren. Niet in het minst voor jongeren in kwetsbare situaties. Dat merkten we als jeugdwerkorganisatie overal. Daarom ging deze crisis voor ons ook over **verbondenheid**. Over solidariteit. Over ons dichtbij elkaar voelen, allemaal alleen in ‘ons kot’. We verstuurden postkaarten, gingen van deur tot deur om te praten met onze jongeren, organiseerden videosessies, vergaderden en vierden online feest. Ook bij jeugdwerkers voelden we de nood tot verbinding en uitwisseling. Daar ontpopte Grenzeloos Jeugdwerk: netwerksessies waarbij we schepenen, jeugdwerkers, vrijwilligers en jongeren online samenbrachten. We inspireerden elkaar, voelden elkaars noden en haalden inspiratie uit elkaars krachten.



Voor Globelink gaat deze crisis ook over samen **dromen, verlangen** en **actie** ondernemen. Het wakkert de **creativiteit** aan. In de quarantaine is de verbeelding vrij. We maakten reportages met jongeren over ongelijkheid in de publieke ruimte. Al wandelend werd er gebrainstormd. Er kwamen nieuwe methodieken tot stand. We trokken de straat op zodra dat kon. Al dansend schreeuwden jongeren hun mening uit, in de vorm van een flashmob op een leeg plein. Op ons Solid-19 platform werd solidariteit in de spotlight geplaatst. Er werd gebrainstormd over acties die we nu en na het coronatijdperk zullen ondernemen. Er werden grootse plannen gesmeed.

We blijven geloven in onze visie, meer dan ooit tevoren. In onze missie, die onveranderd blijft. In wat wij doen en betekenen voor jongeren. We nemen deze geleerde lessen mee naar de **toekomst**, want dit is de manier waarop we met Globelink nieuwe uitdagingen en crisissen willen aangaan. Vanuit kansen, positivisme, flexibiliteit, solidariteit en vooral daadkracht.



## 8. Begroting en toelichting

Voor de beleidsperiode 2022-2025 vragen we een subsidie aan van **326 987,45 euro** om de werking van Globelink, omschreven in deze Beleidsnota, te kunnen waar maken. In dit luikje omschrijven we hoe ons financieel beleid eruit ziet, de impact van de gezondheidscrisis, de personeelskost, de huisvestingskosten en onze inkomsten. Met deze subsidie kunnen we onze plannen omschreven in het doelstellingenkader waar maken, een stijging bekomen in ons bereik van jongeren (zie p.38) én meer en sterker in te zetten op het verspreiden van onze expertise binnen het jeugdwerk en andere sociaal-culturele sectoren (zie OD3,p. 27 en Samenwerkingen, p. 34).

### Financieel beleid Globelink

In deze nieuwe beleidsperiode zetten we verdere stappen in de keuzes die we maakten in onze vorige beleidsperiode 2018-2021. We verdiepen onze inspanningen op volgende vlakken: differentiatie inkomsten, behouden personeelsbestand, investeren in mensen, continue opvolging van de cijfers, samenwerking met het netwerk om efficiënt en kostenbesparend te werken én het activeren van onze jongerengroepen om samen inkomsten te zoeken.

We gaan verder in het **differentiëren van onze inkomsten**. Naast eigen inkomsten via de verkoop van onze projecten en het engageren van partnerorganisaties om engagement ook financieel te vertalen, gaan we voor deze beleidsperiode op zoek naar kleine en grote extra inkomsten. Bij het grootste deel van onze projecten zoeken we naar subsidies: bij de kleinste gemeente tot op het Europese niveau, en alles daartussen. In het overzicht van de begroting ziet u dit vertaald.

Geen jeugdwerk zonder jeugdwerkers. Voor ons financieel beleid is dit het uitgangspunt. Het behouden van het **personeelsbestand van 7,6 VTE** (dat 75% van onze uitgaven beslaat) is een vereiste voor het realiseren van de plannen in deze Beleidsnota. Globelink gaat met deze Beleidsnota voor een groot bereik bij een divers jongerenpubliek. We zetten in op veelvuldige en duurzame contacten met jongeren(groepen) over heel Vlaanderen en Brussel. We stappen letterlijk naar jongeren toe in hun leefwereld, of het nu een grootstad betreft of een landelijke gemeente. Een investering van tijd en beroepsinzet waarmee organisatiedrempels worden weggewerkt. Wij zijn te gast bij de jongeren, niet omgekeerd. We **investeren in mensen**, kwaliteitsvolle projecten en acties van jongeren. We investeren niet in vastgoed of grote materialen. Hierdoor houdt Globelink zich financieel flexibel en spelen we in op de uitdagingen van de toekomst. Nu zijn we gevestigd in Brussel... Maar wie weet werken we binnen 5 of 10 jaar met satellietplaatsen over heel Vlaanderen en Brussel, met lokale inzet van personeel? Tot slot: dit personeelsbestand waarborgt ook de continue zoektocht en inspanningen naar nieuwe inkomsten, subsidielijnen en samenwerkingen.

Zo komen we tot de **continue opvolging van de cijfers**. Jaarlijks maken we een gedetailleerd financieel verslag: inkomsten en uitgaven worden naast elkaar gelegd en naast de begroting. Deze werkwijze zorgt ervoor dat we tijdig kunnen ingrijpen en financiële acties ondernemen indien nodig. Het gaat hier niet enkel over tekorten, maar ook bij plots voorziene overschotten kunnen we zo het geld investeren in jongerenprojecten en vermijden we het tijdelijk, onnodig oppotten van financiële reserves.

Dankzij ons brede netwerk van organisaties in het jeugdwerk, ngo's, milieubewegingen, cultuursector en overheden met een jongerenhart slagen we erin om onze kosten op vlak van huurlocaties, aankoop materiaal, eventorganisatie, ... te drukken. **We delen en organiseren samen.**

Tot slot zijn een deel van onze projecten (zie actie 2.1.1, p.18: 'European Solidarity Corps' en actie 3.1.1, p.25 : 'Lokale Trajecten') gestoeld op de idee dat jongeren(groepen) samen met ons de nodige financiën zoeken om hun project of actie in de praktijk te kunnen omzetten. Deze **zoektocht** is deel van het proces waarin jongeren vaardigheden en inzichten op financieel vlak opdoen.

### Impact gezondheidscrisis

De financiële impact van de COVID-19 crisis op Globelink – en breder het jeugdwerk en sociaal-cultureel werk - is tijdens het opstellen van deze begroting nog maar slechts ten dele bekend. Een brute hap uit de eigen inkomsten en het uitstellen van investeringen in jongerenprojecten bij lokale en bovenlokale overheden en organisaties, is wat we op dit moment ervaren. Bij Globelink zou dit voor 2020 gaan om minstens 52.000 euro die we misliepen bij eigen inkomsten via projecten.

De jaren 2020 en 2021 gezamenlijk genomen worden zo goed als zeker met verlies afgesloten. Dankzij een gezond financieel beleid van de voorbije 20 jaar kan Globelink deze klap aan: we nemen een grote hap uit onze spaarpot. En door het consequent opvolgen van de financiële situatie hebben we ook snel en gepast kunnen reageren door één personeelslid die vertrok niet te vervangen voor de rest van 2020.

Op lange termijn is dit een onhoudbare situatie. Daarom dat we intern tot en met 2025 niet rekenen op het verder opbouwen van reserves. We schatten in dat de financiële gevolgen van deze gezondheidscrisis ons nog minstens tot 2025 zal achtervolgen. Een strakke focus op het geen extra verlies leiden tijdens de Beleidsperiode 2022-2025 zal voor de toekomst van Globelink (en het grootste deel van jeugdwerkorganisaties) een prioriteit worden.

### Personeelskost

Als jeugdwerkorganisatie volgt Globelink de loonbarema's die binnen het Paritair Comité 329 van toepassing zijn. Afhankelijk van de functie, anciënniteit en ervaring worden medewerkers van Globelink ingeschaald in de barema's B1A (coördinator), B1B (medewerkers) en B1C (medewerkers). Globelink stelde 9 mensen in dienst tot en met de zomer van 2020, een totaal van 7,4 VTE. In het najaar van dit coronajaar met pakken minder inkomsten, daalde dit tot 8 mensen en 6,7 VTE door het niet vervangen van een personeelslid die stopte.

Voor de beleidsperiode 2018-2021 begroten we een **VTE op 56.734,79**. In totaal is er een personeelskost van **7,6 VTE** begroot. Wat er allemaal onder personeelskost valt, lees je in het kader hieronder.

		<i>Totale kost 7,6 VTE</i>	<i>Per VTE</i>
<b>62</b>	<b>Personeelskosten</b>	<b>429 211,01</b>	<b>56 475,13</b>
620200	Brutolonen	266 205,88	35027,08947
620210	Eindejaarspremie	22 536,43	2965,319737
620220	Vakantiegeld	20 198,08	2657,642105
620230	Woon-werkverkeer	10 076,60	1325,868421
621000	Patronale bijdragen	91 502,44	12039,79474
622000	Verzekering arbeidsongevallen	2200	289,4736842
623000	Beheer sociaal secretariaat	3250	427,6315789
623100	Beheer medisch secretariaat	800	105,2631579
623110	Beheer maaltijdcheques	850	111,8421053
623200	Bijscholingen personeel	2000,00	263,1578947
623300	Maaltijdcheques	8591,58	1130,471053
623500	Voorziening vakantiegeld	1 000,00	131,5789474

De personeelskosten bedragen 75% van de totale begroting. Doorheen het doelstellingenkader zijn de inzet en bijhorende kosten (personeels- en werkingskosten) van onze projectwerking vermeld. Voor de algemene werking voorzien we 1,2 VTE die voor het grootste deel gaan naar de coördinator en de administratief en logistiek medewerker en worden ingezet voor het garanderen van een goed financieel beleid, personeelsbeleid, teambegeleiding, kwaliteitsbewaking, netwerken en het ondersteunen van de structuren binnen Globelink (Algemene Vergadering, Raad van Bestuur en vrijwilligers). De coördinator neemt daarnaast binnen Globelink 20% van zijn tijd om binnen enkele projecten mee te werken.

Voor lay-out- of technische opdrachten, werken we met externe lay-outers of deskundigen (honoraria andere deskundigen) en op basis van offertes.

### Investeringskosten

Jaarlijks voorzien we 2250 euro aan afschrijvingskosten. Deze lage kost verkrijgen we door enerzijds zuinig te zijn en via het gezamenlijk delen van materiaal met andere organisaties. En anderzijds doordat we consequent jaarlijks deze kost investeren waardoor we plotse hoge investeringskosten in één jaar vermijden.

### Huisvestingskosten

Globelink is gehuisvest in de wijk Kuregem in Anderlecht. Deze boeiende, preciaire wijk ligt vlak bij het Zuidstation. De huurprijzen in Brussel voor kantoorruimte zijn stevig: we betalen jaarlijks een goeie **34.000 euro**. We blijven echter kiezen voor Brussel als uitvalsbasis. Praktisch omwille van de centrale ligging voor ons vele projectwerk in heel Vlaanderen en de vlotte bereikbaarheid voor jongeren, vrijwilligers en organisaties van overal. Inhoudelijk omdat Brussel nood heeft aan zichtbaar en aanwezig Vlaams landelijk jeugdwerk. Onze hoofdstad biedt volop kansen naar experiment en diversiteit (zie p.41: Gelijkemansbeleid en p.44: Jongeren hebben recht op de stad).

### Inkomsten Globelink

Het totaal van inkomsten bedraagt in totaal **573.087,45** euro. We halen (naast subsidies, Sociale Maribel, VIA-akkoorden,...) inkomsten uit een aantal projecten die zich daartoe lenen door hun grootte en de doelgroep die een eigen inbreng kan voorzien en bekostigen daarmee de kosten voor

projecten waar die eigen inkomsten moeilijker liggen of simpelweg niet mogelijk zijn omwille van doelgroep of geen financiële middelen bij de jongerengroep. Het kan gaan over een kleine deelnemersbijdrage, maar de grootste hap komt vooral van de verkoop van onze projecten aan organisaties, groepen of overheden.

Jeugddienst Globelink stelt haar expertise en ervaring ter beschikking aan organisaties en instanties. Jaarlijks krijgen we meerdere vragen tot samenwerking. Dit gebeurt tegen de kostprijs van onze personeelskosten. Extra werkingskosten worden door de opdrachtgever bekostigd, daarom dat deze bij aantal projecten laag begroot zijn.

Procentueel beslaan onze inkomsten via subsidies landelijk jeugdwerk 57% van het totaal aan inkomsten. We zetten daarnaast in op verschillende andere (project)subsidielijnen, waarvan de belangrijkste steden & gemeenten, provincies, Duurzame Ontwikkeling / Leefmilieu Natuur Energie, LNE (VI) / Bovenlokale Cultuurprojecten, DGD (federaal) en Europese middelen zijn. Deze inkomsten zijn volatiel en voortdurend veranderlijk, maar door het spreiden over verschillende lijnen zijn we niet volledig afhankelijk van één bepaalde subsidie.

We verhuren regelmatig enkele van onze lokalen/vergaderzalen aan (jongeren)organisaties, met een bescheiden inkomst van 3500 euro per jaar. Vooral Vlaams-Brusselse organisaties maken hier gebruik van (tegen betaling) en jongerengroepen (symbolische bijdrage) uit het jeugdwerk en klimaatbewegingen.